

Противоречивый двадцатый век:
Крым на переломах истории

Controversial Twentieth Century: Crimea at the Turns of History /
Widerspruchvolles zwanzigstes Jahrhundert:
Krim in den Umbrüchen der Geschichte

УДК 94[(331.556.2:364-7):316.343.723](47)Крым



Сеитова И.Э.

К вопросу социально-бытовой адаптации колхозников-переселенцев в послевоенном Крыму

Сеитова Эльвина Изетовна, кандидат исторических наук, преподаватель кафедры истории ГБОУВО РК «Крымский инженерно-педагогический институт», сотрудник Крымского научного Центра Института истории им. Ш. Марджани АН Республики Татарстан (Симферополь)

ORCID ID <http://orcid.org/0000-0002-8868-3795>

E-mail: elvina-i-seitova@j-spacetime.com; elvina_seitova@mail.ru

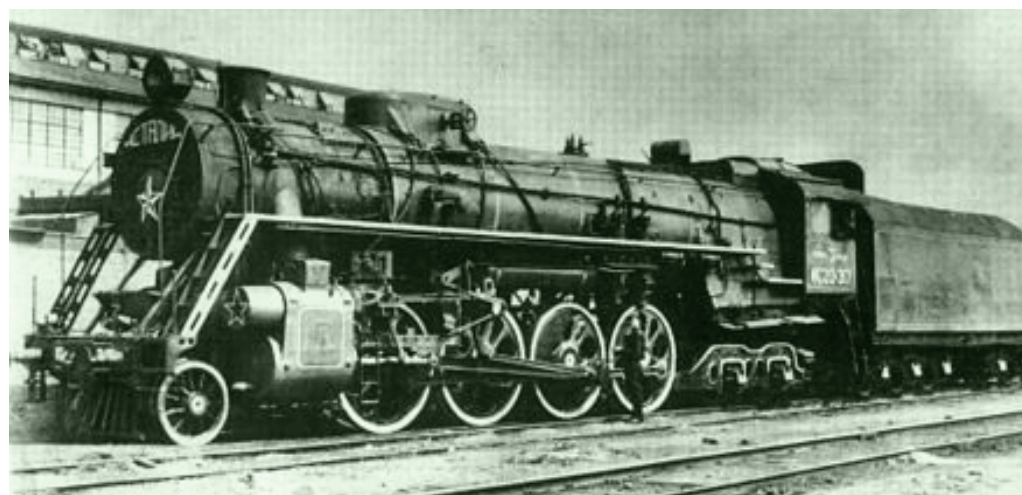
В итоге Великой Отечественной войны Крым понес значительные людские потери. Для восстановления демографического потенциала, инфраструктуры и народного хозяйства, Государственный комитет обороны признал необходимым переселить в Крым из различных областей РСФСР и УССР трудоспособных колхозников. В статье представлено исследование такой важнейшей составляющей государственной программы адаптации переселенцев, как система льгот для них, которая включала компенсацию всех видов затрат связанных с перевозкой людей из мест выхода до мест вселения, расходов, связанных с благополучным прибытием и расселением новоселов, а также их максимально комфортного проживания на полуострове.

Ключевые слова: трудовая миграция, социальная адаптация, система льгот, демографический потенциал, народное хозяйство, сельскохозяйственное переселение, колхозники-переселенцы.

Успешная реализация государственных постановлений, касавшихся переселений в СССР, зависела в первую очередь от оперативной и качественно реализованной хозяйственно-экономической деятельности организаторов данного процесса. В частности, от наличия вовремя построенных и отремонтированных домов, выдачи кредитов, помощи новоселам в приобретении сельскохозяйственных животных и удовлетворения прочих надобностей.



Агитационный плакат «Всей семьей на новые места: Произойдет переселение семей колхозников и другого населения в многоземельные колхозы»



Магистральные паровозы серий ИС («Иосиф Сталин», с 1962 г. — ФД^п, «Феликс Дзержинский» пассажирский, на момент создания (1932) самый мощный пассажирский паровоз в Европе) (слева) и ФД («Феликс Дзержинский», грузовой) (справа), обслуживавшие Сталинскую (с 1962 г. Приднепровскую) железную дорогу



Постановлением ГКО от 12 августа 1944 г. переселяющимся колхозникам было разрешено в местах выхода сдавать имевшийся в их личном пользовании скот под обменные квитанции органам Наркоммясомолпрома (Народный комиссариат мясной и молочной промышленности) и получать равноценный скот в местах вселения [ЦДАГО ф. 1, оп. 23, д. 1318, л. 25].

Для обеспечения перевозки организованно переселяемого населения в Крым по железной дороге необходимо было 1012 вагонов, в том числе — 523 пассажирских и 489 грузовых [ЦДАГО ф. 1, оп. 23, д. 1318, л. 141]. От каждой станции формирования и отправки

Сейтова Э.И. К вопросу социально-бытовой адаптации колхозников-переселенцев в послевоенном Крыму

поезда следовали до станции назначения в сопровождении специально выделенных начальников эшелонов и врачей [ЦДАГО ф. 1, оп. 23, д. 1318, л. 144].

Для оказания помощи в организации переселения колхозников на полуостров в каждую из областей выхода были командированы уполномоченные СНК и ЦК партии. Кроме этого области командировали своих уполномоченных в те районы, из которых переселяли колхозные дворы. На местах были созданы областные комиссии по переселению в составе: первого секретаря обкома ВКП(б), председателя исполкома облсовета и начальника облземотдела, а в районах — районные комиссии. После определения районов, из которых должно было проводиться переселение, до них необходимо было довести задания по отбору переселенцев. Выбор колхозных хозяйств должен был осуществляться на основе проведения массово-разъяснительной работы среди населения, ознакомления людей со льготами, суммами, предусмотренными постановлением ГОКО для выдачи единовременного пособия переселенцам и оплату проезда, командировочных, а также других расходов [ЦДАГО, ф. 1, оп. 23, д. 1318, л. 151].



Первые секретари Крымского областного комитета ВКП(б):

слева — Павел Федорович Тюляев (1905—1946), первый секретарь Крымского обкома ВКП(б) в 1944—1946, советский государственный и партийный деятель; председатель Краснодарского крайисполкома, член Краснодарского штаба партизанского движения;

справа — Николай Васильевич Соловьев (1903—1950), первый секретарь Крымского обкома ВКП(б) в 1946—1949; генерал-лейтенант, организатор Дороги Жизни на Ладоге. Репрессирован в ходе т.н. Ленинградского дела в 1949; реабилитирован посмертно

Всем хозяйствам должны были выдать единовременное пособие в сумме 2 500 рублей, а также необходимые документы и справки для хозяйств, которые не имели коров. Переселению в первую очередь должны были подвергаться семьи, пострадавшие от немецкой оккупации, в частности те, у кого были уничтожены постройки, имущество и скот. Ответственные за организацию перевозок сообщали, что люди были перевезены слаженно. Все семьи колхозников, переселенных в Куйбышевский район Крыма, были полностью рассчитаны колхозами, каждой семье была выдана единовременная денежная помощь по 2 500 руб., а также соответствующие документы. Каждая семья имела возможность вывезти на новое место жительства скот, продукты и т.д. Для этих нужд было выдано необходимое количество вагонов [ЦДАГО ф. 1, оп. 23, д. 1320, л. 112].

В ряде районов перед выездом были проведены митинги, на которых колхозники благодарили за оказанное внимание и заботу и заверили, что они «на новом месте жительства будут работать не покладая рук и сделают свои колхозы передовыми в Крыму» [ЦДАГО ф. 1, оп. 23, д. 1320, л. 87]. Однако то, как себя чувствовали переселенцы на новых местах жительства, разительно отличалось от их первоначальных чаяний. Так, в адрес Новоград-Волынского райкома КП(б)У и ряда райисполкомов Житомирской области поступило несколько писем от бывших колхозников, переселенных в Крым. В них сообщалось, что колхозников обманули и они находятся в тяжелых материальных условиях. При этом коренное население считало новоселов семьями полицейских. К тому же сданный ими картофель по квитанции с правом возвращения его после переселения получить они не могли. Такого же содержания письма переселенцы отправляли и своим односельчанам [ЦДАГО ф. 1, оп. 23, д. 1320, л. 107]. Видимо, для того, чтобы поддержать вновь прибывшее на полуостров население, 4 мая 1945 г. СНК СССР распорядилось выделить для них сверх установленных рыночных фондов 200 тонн зерна [ГАРФ ф. 327, оп. 2, д. 601, л. 7].



Выгрузка пшеницы из бункера комбайна в телегу на полях крымского колхоза им. Свердлова (Джанкойский район). 1945 [РГАКФД ед. хр. 105678].

Но в 1945 г. колхозники-переселенцы Крымской АССР находились в довольно тяжелом положении с продовольствием. Основным продуктом питания для них являлся хлеб, так как ни картофеля, ни овощей с осени заготовлено не было. Полученные ранее продукты были полностью израсходованы. К тому же из 64 852 человек переселенцев большая часть привезла с собой незначительное количество запасов продовольствия и размещены они были в колхозах, организованных на базе подсобных хозяйств в местах бывшего расквартирования воинских частей, где урожай с полей, садов и огородов был полностью убран и израсходован еще до приезда новоселов. Многосемейные хозяйства, получившие от государства по два центнера зерна, истратили его в течение осенне-зимнего периода и в это время испытывали крайнюю нужду в продуктах питания. Данный факт негативно сказывался на ходе

Сейтова Э.И. К вопросу социально-бытовой адаптации колхозников-переселенцев в послевоенном Крыму

сельскохозяйственных работ. Председатель Совнаркома Крыма А.Ф. Кабанов, в связи с тем, что отпущенные 200 тонн зерна являлись недостаточными для удовлетворения потребности 17 тысяч переселенных семей, просил о дополнительном отпуске 3 000 тонн зерна и 100 тонн перловой крупы для продажи колхозникам-переселенцам, а также потребовал обязать Госплан РСФСР выделить пять тонн бензина для доставки хлеба в глубинные села [ГАРФ ф. 327, оп. 2, д. 601, л. 9–10].



Александр Федорович Кабанов (1899—1975), в 1944—1945 председатель СНК Крымской АССР; после ее преобразования в Крымскую область председатель Крымского облисполкома (1945—1946); участник Гражданской войны, советский государственный и партийный деятель.

Согласно решению ГКО, нуждающиеся переселенческие семьи на местах вселения имели право получить ссуду в сумме 5 000 рублей на хозяйственное обзаведение. Так, на 1 января 1946 г. было выдано 61 192 тыс. рублей, в том числе в 1945 г. — 22 239 тыс. Было продано хлеба в порядке помощи нуждающимся колхозникам за 1945 г. 3 062 тонны по государственным закупочным ценам. За 1945 г. было продано промтоваров на сумму 5 714,5 тыс. рублей. Помимо этого рекомендовалось продать в течение 1945 г. по одной корове или телке на каждое хозяйство, которое не имело скота в местах прежнего жительства, по государственным закупочным ценам. Таких семей было зарегистрировано 10 000. На первое января 1946 г. было продано 6 722 головы коров и телок [ГАРФ ф. 327, оп. 2, д. 598, л. 38].

В 1945 г. материальное положение колхозников-переселенцев ухудшилось за счет того, что вопреки решению ГКО, они не были рассчитаны за трудодни на местах прежнего жительства. Большинству переселенцев поручили сдачу продукции с приусадебных участков, но они не получали не только обменных квитанций, но и ответов на свои запросы. Денежная ссуда была начислена не всем новоселам. Большая часть из тех, которым удалось ее получить, израсходовали эти средства не на хозяйственное обзаведение, как это предполагалось, а на покупку продуктов питания. Это одна из причин выбытия переселенцев за пределы области и выезда в другие районы Крыма. Кроме того, местные организации подбирали на заселение в Крым колхозников, которые не соответствовали рекомендациям властей. Решение ГКО предусматривало переселение семей, которые имели не менее двух трудоспособных. Однако на полуостров направлялись семьи, в которых не было ни одного способного трудиться человека. Например, из Брянской и частично Орловской областей было переселено в Бахчисарайский район 2 146 семей, из которых 337 семей прибыли, не имея ни одного трудоспособного. В этот же район прибыло 291 человек, не состоявших ранее колхозниками. Такие люди работали в колхозах без энтузиазма [ГАРФ ф. 327, оп. 2, д. 598, л. 39].

По мнению их коллег-колхозников, таких людей прислали для того, чтобы «избавиться». Председатель колхоза, член ВКП(б) т. Чуприков переселившийся из Красненского района Орловской области, свидетельствовал, что ему было дано задание отобрать из колхоза 4 семьи. Так как он и сам собирался ехать в Крым, то выбрал на отселение четыре хороших семьи, но когда они прибыли в райисполком, их не отпустили, заявив, что «они нужны и здесь». Вместо них отобрали вообще не работавших в их колхозе людей. Кроме того, председатель того же Красненского райисполкома т. Кобанцев выдал переселенческие документы случайно оказавшимся на станции во время погрузки людям. В Балаклавский район из Воронежской области прибыло 2 015 семей, из них 250 семей, не имевших ни одного трудоспособного в семье, большинство из них не могли работать по состоянию здоровья (инвалиды 2 и 3 группы). Например, гражданин Шашлов — инвалид 2 группы, у его жены — порок сердца, ребенок болен туберкулезом. Гражданин Шамраев — инвалид 2 группы. Семья в составе трех человек была больна малярией. Такое же положение складывалось и в других районах. Все эти семьи просили разрешения на выезд в прежние места жительства, мотивируя свое желание тем, что там у них остались родственники, которые могли оказать материальную помощь, тогда как здесь в колхозах они из-за своей физической несостоятельности не имели трудодней [ГАРФ ф. 327, оп. 2, д. 598, л. 49].

В этих условиях Коллегия Переселенческого управления при Совете Министров РСФСР в начале 1947 г. вполне обоснованно расценила как неудовлетворительную работу возглавляемого М.Е. Ворониным Переселенческого отдела при Крымском облисполкоме. При этом подчеркивалось, что начальник отдела не осуществлял надлежащего контроля над использованием кредитов на переселенческие мероприятия (речь шла о свыше 60 млн. руб.) и не имел сведений о движении данных кредитов [ГАРФ ф. 327, оп. 2, д. 445, л. 23].

На заседаниях Коллегии на протяжении 1947 г. снова и снова подчеркивалось, что Крымский отдел действовал крайне плохо, не решал главных вопросов переселенческой работы. Акцентировалось внимание на несоответствии методов и стиля работы отдела тем задачам, поставленным ЦК партии перед организациями Крымской области по устройству переселенцев. Работа облотдела в основном сводилась к регистрации случаев обратничества, сбору некоторых статистических сведений, касающихся переселенцев, а коренными вопросами их хозяйственного устройства, анализом причин, вызывающих обратный выезд людей, изучением экономического положения колхозов и колхозников-переселенцев, практическими мероприятиями по организационно-хозяйственному укреплению переселенческих колхозов отдел занимался совершенно недостаточно [ГАРФ ф. 327, оп. 2, д. 444, л. 10]. Коллегия строго рекомендовала своему региональному отделу коренным образом улучшить работу, перестроить методы и стиль деятельности, заняться главными вопросами организационно-хозяйственного укрепления переселенческих колхозов и хозяйственным устройством новоселов.

Непосредственно начальнику отдела Коллегия поручила:

- во-первых, в кратчайшие сроки совместно с земельными органами области разработать мероприятия по хозяйственному укреплению переселенческих колхозов;

Сейтова Э.И. К вопросу социально-бытовой адаптации колхозников-переселенцев в послевоенном Крыму

- во-вторых, предусмотреть в указанных мероприятиях обеспечение переселенческих колхозов транспортными средствами, тяглом, сельскохозяйственными машинами, инвентарем и имуществом, необходимым для экономического и хозяйственного укрепления колхозов, а также обеспечить новоселов предметами хозяйственно-бытового обихода;
- в-третьих, проявлять собственную инициативу и настойчивость в постановке и разрешении важнейших вопросов, способствующих экономическому подъему реорганизованных колхозов и закреплению переселенцев, как-то: повышение урожайности ведущих технических культур (табака, виноградников, садоводства);
- в-четвертых, обеспечить систематическое наблюдение и контроль над помощью, которую оказывают земельные органы и другие организации области переселенческим колхозам. В-пятых, организовать точный учет прибывшего населения во всех районах области [ГАРФ ф. 327, оп. 2, д. 632, л. 11–12].

Уже через год Коллегия Переселенческого управления при Совете Министров РСФСР отметила определенные успехи в работе Переселенческого отдела при Крымском Облсполкоме. Так, Коллегия подчеркнула, что посевная площадь колхозов в сравнении с 1944 г. возросла с 43 670 до 61 983 га, или на 42%. Поголовье общественного скота увеличилось: по рогатому скоту с 7 765 до 10 267 голов, овец и коз с 22 274 до 34 469 голов, свиней с 466 до 900 голов и лошадей с 4 234 до 4 795 голов. В тоже время было отмечено, что, несмотря на указанное увеличение общественного хозяйства, переселенческие колхозы Крымской области в результате засухи 1946–1947 гг. экономически не окрепли, при этом задолжали государству 12 625 тонн семенной и продовольственной ссуды, 7 969 тыс. руб. денежной ссуды и за переселенцами числилась задолженность Сельхозбанку — 32 215 рублей. Кроме того, с колхозов причиталось 1 211 тонн недоимок по сдаче табака за 1947 г., в том числе с переселенческих колхозов 689 тонн [ГАРФ ф. 327, оп. 2, д. 632, л. 13].

Колхоз	1947 г.		1948 г.		1949 г.		1950 г.		1951 г.		1952 г.	
	Счет	Ожидание	Счет	Ожидание	Счет	Ожидание	Счет	Ожидание	Счет	Ожидание	Счет	Ожидание
Калининский	1050	1235	1440	2094	4102	6040	9170	6430	9296	180	750	1910
Калининский	322	184	402	336	380	420	506	678	1130	44	200	330
Калининский	376	270	270	1054	1430	2140	4100	5120	2120	72	200	330
Калининский	979	480	1150	2064	2692	3790	4870	5160	1400	132	450	750
Калининский	1158	1180	1590	3497	4280	5260	7030	8716	10000	274	700	1200
Калининский	1820	1280	1500	4319	5700	6500	7097	8100	10000	85	200	280
Калининский	564	385	1020	2455	3300	4130	5174	5000	7430	143	400	900
Калининский	741	475	1010	1768	2340	2850	3580	4000	5100	108	300	520
Калининский	158	655	766	2074	3170	4160	4870	4830	6940	430	900	1300
Калининский	1157	1180	2140	4869	5820	6820	7140	7100	760	2700	3300	
Калининский	552	1290	1300	4027	2930	4520	4410	5020	6280	400	900	1400
Калининский	436	340	470	910	1160	1410	1690	1640	1750	77	180	300
Калининский	607	790	870	2030	2840	3680	4190	4930	5930	194	500	1450
Калининский	876	1100	1170	2790	3740	4720	5220	6120	7000	226	400	1100
Калининский	426	500	560	1789	2340	2730	2490	1190	5000	379	560	1000
Калининский	679	800	900	2635	3120	3980	4044	4944	5750	102	300	620
Калининский	229	145	1050	2570	3390	4010	2484	4790	3700	302	650	1100
Калининский	558	185	800	2469	3480	4700	4217	3700	4130	141	400	1700
Калининский	1526	145	1250	3286	3140	3430	4430	4700	4870	750	900	1500
Калининский	1511	1815	2100	2997	4030	5880	3770	3900	4700	130	700	1100
Калининский	1997	1440	1860	2240	3390	3750	3170	4430	4234	124	940	1700
Калининский	291	270	400	1842	2430	3120	3200	3780	4000	238	560	1000
Калининский	323	150	220	227	300	410	500	3440	7000	—	—	—



Справка старшего агронома-контролера Госплана СССР о поголовье скота в колхозах Крымской области. Ноябрь 1948 г. [РГАЭ, ф. 4372, оп. 95, д. 728, л. 205]

Слева — отара овец колхоза им. Калинина Крымской области на пастбище. 1948 [РГАКФД ед. хр. 171713]. Справа — стадо цыгайских овец племенной фермы колхоза «Северный Крым» на пастбище [Маслов 1951]



Лучшее звено колхоза имени Сталина Крымской АССР за сбором табака сорта «Дюбек». 1945 [РГАКФД ед. хр. 82592]

В переселенческом колхозе «Путь Ильича»: комсомольское звено Е. Чигриковой идет на цаповку табака. Фото 1946 г. из газеты «Красный Крым»

Колхозники сельскохозяйственной артели им. 17 партсъезда на сушке табака. Ялта, 1946 [РГАКФД ед. хр. 118666]



Звено С.П. Антонюк (справа) из колхоза им. Молотова Красногвардейского района Крымской АССР за подвязыванием виноградной лозы в колхозном винограднике. 1945 [РГАКФД ед. хр. 105685]

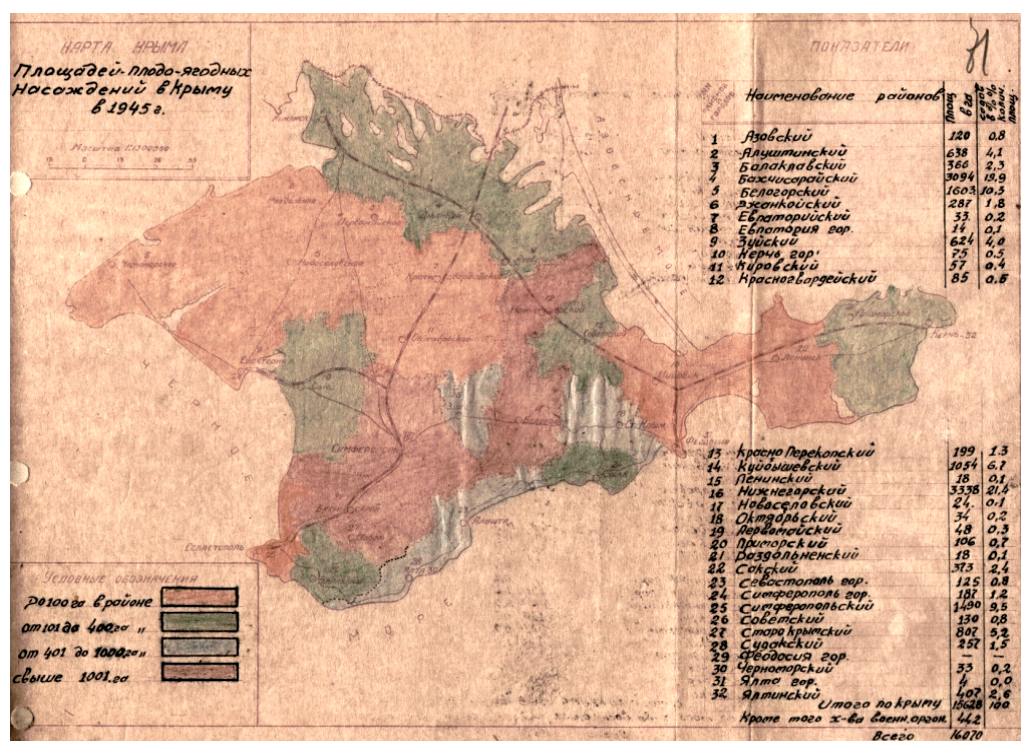
Молодежное звено колхоза имени Калинина Ялтинского района на весенних работах в винограднике. 1947 [РГАКФД ед. хр. 115573]

Колхозники-переселенцы колхоза им. Сталина за посадкой картофеля на вершине горы Ай-Петри, на высоте 1180 м над уровнем моря. 1946 [РГАКФД ед. хр. 117162]

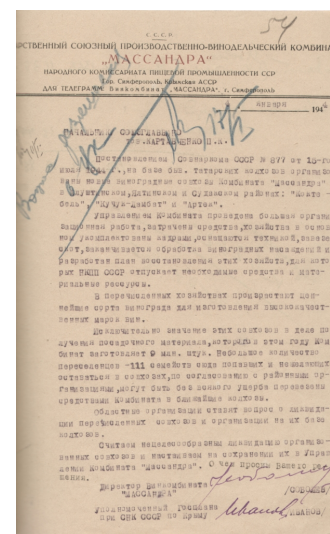
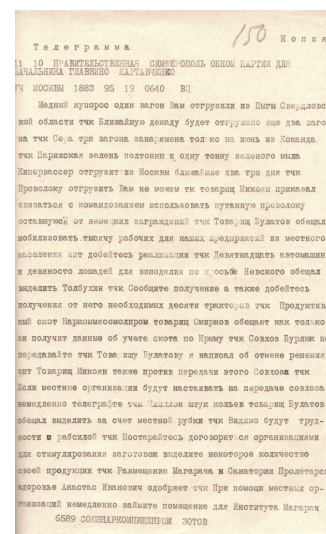
Сейтова Э.И. К вопросу социально-бытовой адаптации колхозников-переселенцев в послевоенном Крыму

В связи с этим в первые годы после переезда в Крым вновь прибывшее население массово не желало обосновываться на новых местах жительства. 5 марта 1947 г. Совет Министров РСФСР принял постановление «О хозяйственном устройстве переселенцев», в котором предусматривались меры по борьбе с обратничеством и были прописаны мероприятия по улучшению хозяйственного устройства новоселов прошлых лет. Указанным постановлением СМ РСФСР были показаны причины неудовлетворительной работы по хозяйственному устройству и закреплению переселенцев в Саратовской, Крымской и других областях РСФСР. Главной причиной обратного выезда населения, как это было указано в документах Совмина, заключается в том, что со стороны Саратовского и Крымского облисполкомов и районных исполкомов этих областей, не было проявлено повседневной заботы о нуждах переселенцев и их хозяйственно-бытовом устройстве [ГАРФ ф. 327, оп. 2, д. 443, л. 59—60].

В ноябре 1947 г. Переселенческим управлением, по договоренности с Министерством сельского хозяйства СССР, в Крымскую область была командирована бригада специалистов в составе: старшего инспектора Переселенческого управления, специалистов Министерства сельского хозяйства СССР, инженера гидротехника и инженера-землеустроителя для проверки состояния переселенческих колхозов и разработки мероприятий по оказанию им помощи. При поддержке Крымского обкома ВКП(б) и облисполкома бригада изучила восемь основных переселенческих районов, а в них — 76 колхозов (38% от общего числа). При проверке был выявлен ряд серьезных недостатков в организации труда и колхозного производства, выполнении агротехнических мероприятий, помощи со стороны МТС и хозяйственном устройстве вновь прибывшего населения. Результаты проверки и выводы бригады обсуждались в районах на заседаниях райкомов ВКП(б) и райисполкомов, дважды заслушивались в обкоме ВКП(б) с вызовом первых секретарей РК ВКП(б). Обследованием были выявлены недостатки в работе районных, областных организаций по обслуживанию колхозов и установлена необходимость оказания помощи переселенческим колхозам для их дальнейшего организационно-хозяйственного укрепления [ГАРФ ф. 327, оп. 2, д. 443, л. 92—93].



Карта площадей плодово-ягодных насаждений в Крыму. 1945 [РГАЭ ф. 4372, оп. 46, д. 79, л. 71]



Слева — Ялтинские школьники ухаживают за виноградником после изгнания немцев из Крыма. 1944 [РГАКФД ед. хр. 102351]; в центре — копия телеграммы наркома пищевой промышленности начальнику Союзглаввино по производственным и организационным вопросам работы предприятий винодельческой отрасли Крыма. 11 мая 1944 [РГАЭ ф. 8546, оп. 1, д. 375, л. 150]; справа — первая страница письма директора комбината «Массандра» и Уполномоченного Госплана СССР по Крымской области начальнику Союзглаввино о сохранении новых виноградных совхозов комбината, организованных на базе бывших татарских колхозов Коктебель, Кучук-Ламбат и Артек. 3 янв. 1945 [РГАЭ, ф. 8546, оп. 1, д. 375, л. 54]

В период военных действий в Крыму было разрушено 1 211 объектов водного хозяйства, из них было восстановлено в 1945—1947 гг. 150 (12,4%). Вследствие разрушений сократились размеры поливных площадей, а некоторые колхозы не имели воды даже для снабжения колхозников и скота. Для восстановления разрушенных сооружений колхозы не имели соответствующего оборудования, двигателей, труб, цемента и иных материалов. При ограниченных размерах рабочей силы в переселенческих колхозах и высокой трудоемкости спекультурного хозяйствования, восстановление садов, виноградников и технических культур требовало неотложных мер по оснащению МТС и колхозов специальными тракторами и машинами. Между тем в МТС отсутствовали тракторы КД-35 (узкогабаритные), не доставало плантажных и полуплантажных плугов, рассадопосадочных машин, оборотных плугов и пр. В том числе и по этой причине переселенческие колхозы в 1947 г. не выполнили план сельхоз работ по посеву, урожайности, посадки садов и виноградников.



Механизаторы Ялтинской МТС проводят вспашку земли плантажным плугом на склонах горы Ай-Петри, подготавливая почву под посадку винограда и цитрусовых культур. 1949 [РГАКФД ед. хр. 179861]



Культивация междурядий виноградников в совхозе «Профинтерн» Крымской области тракторным агрегатом «КД-35». 1949 [РГАКФД ед. хр. 133451]



Бригадир тракторной бригады № 6 Евпаторийской МТС А.М. Войтенко принимает новую машину. 1949 [РГАКФД ед. хр. 130729]

Сейтова Э.И. К вопросу социально-бытовой адаптации колхозников-переселенцев в послевоенном Крыму



Колхозники-переселенцы на страницах газеты «Красный Крым» 1946—1947 гг.: слева — группа домохозяйств Куйбышевского района — участниц районного совещания табаководов (верхнее фото) и домохозяйка колхоза им. Сталина Прасковья Васильевна Штепенко, «урожай на ее гектаре составит не менее 19 центнеров» (нижнее фото); в центре — сбор урожая абрикосов в переселенческом колхозе «Жизнь» Куйбышевского района; справа — ломка табака в переселенческом колхозе им. Калинина (Симеиз Ялтинского района)

Члены крымского колхоза подписывают письмо И.В. Сталину, в котором они взяли на себя обязательство по повышению урожайности зерновых и технических культур. 1947
[РГАКФД ед. хр. 188691]

В переселенческих районах Крыма отмечалось неудовлетворительное выполнение плана внутрихозяйственного землеустройства и введение севооборотов, план по этим работам был выполнен на 64%. Падеж скота в переселенческих районах явился причиной невыполнения плана развития животноводства. Ревизией были установлены факты небрежного ухода за скотом, наличие высокой яловости, заболеваний пироплазмозом, а также плохой обеспеченности коровами, особенно в горных районах. Кормовая база в некоторых колхозах была плохо организована, пастбища не изучены и использовались неправильно, колхозы не полностью использовали кормовые ресурсы. Были установлены случаи нарушений устава сельскохозяйственной артели, что крайне отрицательно сказывалось на дальнейшем организационно-хозяйственном укреплении колхозов. В 1947 г. были выявлены случаи невозвращения взятого имущества, несвоевременных взносов на счет капиталовложений, дебиторской задолженности, незаконного расходования денежных средств и раздувание штатов административно-хозяйственных работников. Организационно-колхозный отдел областного Управления сельского хозяйства был не укомплектован и поэтому не мог осуществлять контроль над выполнением устава сельхозартели [ГАРФ ф. 327, оп. 2, д. 443, л. 96—97].

В связи с большим объемом работ по переселению в первом квартале 1948 г. Совет Министров РСФСР посчитал, что крайне необходимо было провести инструктивное совещание с начальниками переселенческих отделов центральных областей РСФСР. На нем необходимо было обсудить мероприятия по устранению недостатков, имевших место в работе по переселению, улучшению качества отбора населения [ГАРФ ф. 327, оп. 2, д. 443, л. 31].



Сбор лепестков роз на плантации совхоза «Крымская роза». Фото 1946 г. с сайта http://krimroza.com/index.php?aux_pages=3



Бригада овощеводов — переселенцев в Крым из Белгородской области. Фото второй половины 1940-х гг. из Архива новейшей истории Белгорода с сайта <https://www.belpressa.ru/news/news/dobrosvestnyh-i-trudolyubivyyh09383/>



Передовое звено Л.В. Собещанской за обрезкой фруктовых деревьев в колхозе «Интернационал» Балаклавского района. 1948
[РГАКФД ед. хр. 191517]

На переселенческие мероприятия государство расходовало колоссальные средства. Однако на первом этапе новоселы массово не желали закрепляться на полуострове и самостоятельно покидали область. Организаторы переселения остановить этот поток не могли. Неудавшихся переселенцев разыскивали и применяли к ним санкции определенного характера. Так, в 27 районах Ставропольского края, из которых производилось переселение колхозников в Крымскую область, было произведено выявление хозяйств, вернувшихся из полуострова. На всех выявленных переселенцев были составлены списки с указанием места их работы

Сейтова Э.И. К вопросу социально-бытовой адаптации колхозников-переселенцев в послевоенном Крыму

и адресов. Но несмотря ни на что, добиться возвращения в Крым хотя бы одной уехавшей семьи так и не удалось [ГАРФ ф. 327, оп. 1, д. 571, л. 103].

БАЛАНС ТРУДОВЫХ РЕСУРСОВ В КОЛХОЗАХ
по Крымской области на 1949 год.

Форма № 2.

/ тыс. человек /

	1947 год		1948 год		1949 год	
	счёт	сравнение	счёт	сравнение	счёт	сравнение
Всего населения в трудоспособном возрасте, численность в колхозах	107,9	110,0	119,8	119,9	116,0	116,6
в том числе:						
1. Работавшие в МТС, совхозах, сельсоветах и других государственных и колхозных предприятиях и учреждениях	5,0	5,5	4,5	4,0	5,0	4,5
2. Неработающие инвалиды 1 и II групп и больные хронически	2,0	2,0	2,0	2,0	2,0	2,0
1. ТРУДОВЫЕ РЕСУРСЫ КОЛХОЗНИКОВ						
1. Неполное трудоспособное колхозное население	100,9	102,5	107,3	108,9	111,0	110,1
2. Детишки, участвующие в колхозных работах	3,0	3,0	3,0	3,0	3,2	3,0
3. Подрастающие 12-18 лет, участвующие в колхозных работах	3,0	3,2	3,8	3,8	2,8	2,8
Итого трудовые ресурсы	112,9	114,7	119,7	119,9	120,0	122,5
П. ЗАТРАТЫ ТРУДА В КОЛХОЗАХ И ИСПОЛЬЗОВАНИЕ ТРУДОВЫХ РЕСУРСОВ						
1. Затраты труда в колхозном хозяйстве в тысячах трудодней	38794,0	4250	35100,0	4900	37400	3590
в тысячах человеко-дней	24400	3000	27000	3600	28940	3590
2. Потребность колхозов в рабочей силе	106,0	108,3	117,0	115,7	124,0	142,5 /х/
3. Трудоспособное население, занятые в домашнем и личном подсобном хозяйстве	6,9	6,4	4,3	3,9	4,0	3,6
КОТОРЫЕ НЕ МОГУТ БЫТЬ ПРИВЛЕЧЕНЫ						
а/ на сезонную работу в пром-сть, строительство и на транспорт						
б/ на сезонные работы						
в/ в школы СПО и ремесленные училища						

ПРИМЕЧАНИЕ: - недостающие 1660 человек будут пополнены за счет привлеченных учащихся, неработающего не-сельскохозяйственного населения села и неработающего городского населения.

Уполномоченный Госплана СССР по Крымской области
Максимов /

Таблица данных Уполномоченного Госплана СССР по Крымской области Максимова «Баланс трудовых ресурсов в колхозах по Крымской области на 1949 г.» (12 ноября 1948 г., Симферополь) [РГАЭ ф. 4372, оп. 95, д. 728, л. 212].

В соответствии с постановлением Коллегии Переселенческого управления от 12 августа 1948 г. №20 по установлению местонахождения переселенцев, самовольно выбывших из колхозов Крымской области, была произведена также проверка в Тамбовском переселенческом отделе. Данная акция была организована для того, что изъять задолженности по ссудам Сельхозбанку и других расходов по переселению. Тамбовским Переселенческим отделом в июле 1947 г. были получены списки на 778 семей переселенцев, возвратившихся из Крымской области и на 70 семей возвратившихся из Калининградской области. Однако списки, полученные от Крымского Переселенческого отдела, лежали в Тамбовском отделе больше года, никакой работы по ним не проводилось. Только в период с 18 по 28 августа 1948 г. по этим спискам были запрошены райисполкомы. Таким образом, по состоянию на 1 сентября 1948 г. Тамбовским отделом из 848 семей переселенцев, возвратившихся из Крымской и Калининградской областей, были установлены адреса места жительства только 7 семей. В то же время каждому району области, где имелись возвратившиеся семьи переселенцев, была определена задолженность по ссудам, районным конторам Сельхозбанка Крымской области, а поэтому, чтобы выяснить какое количество выехавших из Крыма находится в области, необходимо было запросить Сельхозбанк области (находившийся, кстати, в одном помещении с Переселенческим отделом), но и этого Переселенческий отдел не сделал [ГАРФ ф. 327, оп. 1, д. 571, л. 111].

С подобной же проблемой столкнулся и Переселенческий отдел при Ростовском облисполкоме. В соответствии с постановлением ГКО от 12 августа 1944 г. № 6372 из Ростовской области в 1944 г. было переселено в Крымскую область 1 997 семей. По сведениям Крымского Переселенческого отдела, на 5 сентября 1948 г. в Ростовскую область возвратилось 640 (32%) семей, сумма задолженности за которыми по ссудам и единовременному пособию составляла 4 024 300 рублей [ГАРФ ф. 327, оп. 1, д. 571, л. 123]. Переселенческий отдел при Ростовском облисполкоме, имея в аппарате лишь двух работников (начальника и секретаря), в 1948 г. проделал значительную работу по выявлению места жительства переселенцев, самовольно возвратившихся из Крымской области. Но райисполкомы не придали серьезного значения этому вопросу. Ростовская областная контора Сельхозбанка в недостаточной степени занималась розыском средств с выехавшего назад населения [ГАРФ ф. 327, оп. 1, д. 571, л. 128–129].

Участь переселенцев постигала в том числе и людей, которые категорически не желали себе и своей семье подобной судьбы. Приведем несколько примеров заявлений.

Черноус Антон, проживавший в г. Гавр, просил председателя Наркомата обороны Крымской АССР разрешить ему вернуться в Каменец-Подольскую область. Данный гражданин утверждал, что его переселили незаконно, так как в соответствии с указом Верховного Совета СССР переселению должны были подвергаться трудоспособные граждане, не имевшие хозяйства. А районные руководители Каменец-Подольской области действовали в противоречии с данным документом. То есть определяли на переселение в Крым людей, которые имели хозяйство, свои дома и уже нетрудоспособных. При этом отобранных людей «выгоняли под винтовкой». В своем заявлении А. Черноус уповал на то, что подобного отношения он не заслужил, так как четыре его сына погибли на фронте в боях за Москву. Ему самому на момент переселения было 60 лет, жене — 59. При этом он указал, что у них на попечении находилось семеро внуков [ГАРФ ф. 327, оп. 2, д. 613, л. 35].

В заявлении на имя председателя президиума Верховного Совета СССР Михаила Ивановича Калинина от колхозника Никифора Михайловича Бевзюка, проживавшего в Куйбышевском районе, в селе Фоти-Сала, колхозе Гайрет значится следующее:

«Я сам уроженец деревни Балин Каменец-Подольской области Смотрецкого района. Сам и жена уже старые, больные, за жизнь свою выработались. Здоровье совсем подорвано, вот и назначили меня с женой на переселение в Крым. Я болен сердцем, в горах жить мне еще труднее. К труду колхозному я уже не способен, ввиду своей старости и болезни. Прошу разрешить мне вернуться с женой в свои родные места и там доживать свою жизнь в своей избе» [ГАРФ ф. 327, оп. 2, д. 613, л. 37].

В колхоз им. Сталина Гавринского сельского совета Куйбышевского района Крымской области из Сумской области был направлен Иван Филиппович Луценко. Дирекция Штеповского МТС уже намеревалась уволить душевнобольного тракториста, но необходимо было выполнять план переселения, поэтому товарища Луценко решили отправить в Крым. Последний же, в свою очередь, сразу же после приезда стал рьяно проситься домой к родным, которые в моменты его частых припадков за ним могли ухаживать [ГАРФ ф. 327, оп. 2, д. 613, л. 38].

Сейтова Э.И. К вопросу социально-бытовой адаптации колхозников-переселенцев в послевоенном Крыму

Распоряжением № 1508-р от 12 февраля 1948 г. Совет Министров СССР разрешил Совмину РСФСР и Крымскому облисполкому передать в бесплатное пользование колхозникам, переселившимся на постоянное жительство в колхозы области, находящиеся в ведении сельских советов, свободные дома и надворные постройки со страховой оценкой до 5 000 рублей. За дома и надворные постройки со страховой оценкой свыше 5 000 рублей полагалось взимать плату в размере, равной сумме страховой оценки за вычетом 5 000 рублей, предоставив колхозникам рассрочку платежей на три года, начиная с 1948 г. с выдачей соответствующих обязательств Сельхозбанку. Согласно этому же распоряжению советского правительства, дома и надворные постройки, переданные переселенцам, не могли быть ими проданы или сданы в аренду. Новосел обязан был своевременно застраховать дом и произвести надлежащий ремонт. По истечении пяти лет непрерывной работы переселенца в колхозе и после погашения долга по ссуде, находящиеся в его пользовании дома и надворные постройки передавались в личную собственность. Переселенческое Управление со своей стороны считало, что передачу домов колхозникам следовало производить по актам, с утверждением их райисполкомами [ГАРФ ф. 327, оп. 2, д. 637, л. 18].

Постановлением от 5 декабря 1949 г. Совет Министров СССР распорядился в целях дальнейшего развития сельского хозяйства Крымской области и в последующие годы развивать практику переселения населения на полуостров. Помимо этого правительство СССР обязало СМ РСФСР, СМ УССР, СМ Чувашской АССР, Краснодарский и Ставропольский крайисполкомы, Владимирский, Горьковский, Московский, Пензенский, Тамбовский, Рязанский и Ульяновский облисполкомы: обеспечить отбор и переселение в Крымскую область колхозников, имевших в составе семьи не менее двух трудоспособных; организовать подвоз к станциям отправления и передвижение по железной дороге переселенцев, а также имеющегося у них в личном пользовании имущества, скота, птицы и пчелосемей; обеспечить полный расчет колхозов не позднее, чем за 10 дней до момента их выезда на полуостров. Совмин СССР распорядился установить для переселенцев и организуемых из них колхозов, а также для колхозов, принявших в свой состав новоселов, следующие льготы:

- предоставление переселенцам за счет государства бесплатного проезда, перевозку скота и имущества в количестве до двух тонн на каждую семью;
- выдачу каждой семье единовременного денежного пособия в размере 800 рублей на главу семьи и по 300 рублей на каждого члена семьи;
- сложение с колхозников-переселенцев всех числящихся за ними по месту выхода недоимок по обязательным поставкам государству сельскохозяйственных продуктов, налогам и страховым платежам;
- освобождение хозяйства переселенцев и организуемых из них колхозов, а также колхозов, принявших в свой состав новоселов, от уплаты сельскохозяйственного и подоходного налогов, страховых платежей и обязательных поставок государству сельскохозяйственных продуктов сроком на два года с момента вселения.

Помимо этого рекомендовалось колхозникам-переселенцам перевозить с собой в места вселения имевшийся у них скот, птицу и пчелосемьи; также им разрешалось сдавать под обменные квитанции зерно, картофель и скот, запрещенный к вывозу по карантинным условиям, с правом получения в местах вселения того же количества продуктов и скота. Соответственно, Сельхозбанк обязывался выдавать нуждающимся переселенцам кредит на восстановление и строительство жилых домов и надворных построек в размере до 12 тыс. руб. На ремонт домов и надворных построек в размере до 5 тыс. руб. на одно хозяйство. 50% от этой суммы погашалось за счет государства, а остальная часть должна была компенсироваться хозяином имущества в течение 10 лет, начиная с третьего года после получения кредита. Кроме этого полагалось выдать новоселам кредит на приобретение коров в размере до двух тыс. рублей на хозяйство с необходимым погашением данной суммы в течение пяти лет, начиная со второго года после получения кредита [ГАРФ ф. 327, оп. 2, д. 659, л. 3–5].



Кладовщица колхоза «Страна Советов» Ф. Тетирюк выдает натуральный аванс звеньевой Л. Черкашиной. 1948
[РГАКФД ед. хр. 184330]



Лучший пчеловод сельскохозяйственной артели им. Сталина в Крыму и работница артели осматривают ульи на пасеке. 1948
[РГАКФД ед. хр. 149586]

Летом 1949 г. исполком Крымского облсовета обратил внимание на то, что областной отдел архитектуры и управления сельского и колхозного строительства проводили работу по планировке переселенческих колхозов без перспективного плана, без учета реальных потребностей, темпов строительства и практических возможностей колхозов. В связи с этим имели место случаи, когда наиболее нуждающиеся в проектах колхозы обеспечены ими не были, и строительство велось хаотично. В целях упорядочения пла-

Сейтова Э.И. К вопросу социально-бытовой адаптации колхозников-переселенцев в послевоенном Крыму

нировочных работ и установления очередности в изготовлении проектной документации для переселенческих колхозов исполком областного совета депутатов трудящихся решил:

- во-первых, утвердить представленный Областным отделом архитектуры и Управлением сельского и колхозного строительства план проектно-планировочных работ по переселенческим колхозам Крыма на 1949—1950 гг.;
- во-вторых, обязать начальника Областного отдела архитектуры и исполкомы районных советов депутатов трудящихся обеспечить своевременное заключение договоров на проектно-планировочные работы по колхозам с архитектурно-проектными мастерскими («Крымоблархпроект») в соответствии с утвержденным планом;
- в-третьих, обязать начальника Управления сельского и колхозного строительства обеспечить проведение строительства в колхозах по типовым проектам, рекомендованным областным отделом архитектуры;
- в-четвертых, областному отделу архитектуры через «Крымоблархпроект», обеспечить привязку типовых проектов к местным условиям, по заказам колхозов и районных отделов сельского и колхозного строительства. Помимо этого Управлению сельского и колхозного строительства и Отделу по делам архитектуры было поручено уточнить объем необходимых ассигнований на планировочные работы из средств бюджета на 1949 и 1950 гг. и подготовить ходатайство Облисполкома перед Советом Министров РСФСР о выделении этих средств [ГАРФ ф. 327, оп. 2, д. 659, л. 77—78].

8 февраля 1950 г. вышло решение Исполнительного комитета крымского областного совета депутатов трудящихся «О порядке приема и оформления в число плановых переселенцев, переселяющихся в Крымскую область по приглашению колхозов и демобилизованных из Советской армии». Так, во исполнение постановления Совета Министров СССР от 5 декабря 1949 г. «О переселении в колхозы Крымской области» Исполнительный комитет Крымского областного совета депутатов трудящихся решил: во-первых, утвердить инструкцию, рекомендованную Переселенческим управлением при СМ РСФСР о порядке приема и оформления в число плановых колхозников-переселенцев, перемещающихся в Крым по приглашению колхозников и демобилизованных из советской армии. Во-вторых, во изменение пункта первого решения облисполкома от 27 декабря 1949 г. за № 1336 о приеме переселенцев по приглашению, было приказано утвердить на 1950 г. количество приглашенного населения по районам. Остальным районам разрешалось приглашать переселенцев по ходатайству райисполкомов [ГАРФ ф. 327, оп. 2, д. 659, л. 71].

Для своевременной подготовки жилых домов колхозникам, переселяемым в соответствии с постановлениями Совета Министров СССР в первом квартале 1950 г, Переселенческое управление планировало провести заготовку леса и стройматериалов, а также организовать строительство в третьем и четвертом кварталах 1949 г. На финансирование этих работ, по расчетам Управления, требовалось 32,5 миллиона рублей кредита. В связи с этим Управление просило внести на рассмотрение Совета Министров СССР проект распоряжения о разрешении расходования 32,5 миллионов рублей за счет кредитного плана, утвержденного на переселенческие мероприятия в 1949 г. [ГАРФ ф. 327, оп. 2, д. 462, л. 27].

Постановлением от 20 сентября 1950 г. № 4000 «О строительстве Каховской гидроэлектростанции на реке Днепре, Южно-Украинского канала, Северо-Крымского канала и об орошении земель южных районов Украины и северных районов Крыма» Совет Министров СССР решил:

- во-первых, осуществить строительство оросительной системы для орошения полутора миллионов гектаров и обводнения сверх этого одного миллиона семисот тысяч гектаров земель в южных районах Украины и в северных районах Крыма и создать новую гидроэнергетическую базу на Днепре для снабжения электроэнергией сельского хозяйства и промышленности;
- во-вторых, организовать строительство Южно-Украинского канала с забором воды из Днепра в количестве 600—650 кубических метров в секунду по трассе от Запорожья на Днепре и продолжением его — Северо-Крымским каналом по трассе от Сиваша на Джанкой по степным районам Крыма до Керчи — общей протяженностью обоих каналов 550 километров [ГАРФ ф. 327, оп. 2, д. 776, л. 103].

В связи с этим правительство постановило, что население, проживающее в зонах затопления водохранилищами и трассы канала, подлежало в 1952—1955 гг. обязательному переселению, а строения и сооружения, расположенные в этих зонах, подлежали сносу или переносу в иные места. Все эти мероприятия необходимо было произвести за счет средств «Укрводстроя» [ГАРФ ф. 327, оп. 2, д. 776, л. 107]. Таким образом, Крымский облисполком должен был организовать процесс переселения жилых районов из мест будущей стройки стратегически важного объекта для полуострова. Для того чтобы проконтролировать и, возможно, стимулировать ход процесса, начальник Переселенческого управления при Совете Министров РСФСР командировал в Крым инспектора [ГАРФ ф. 327, оп. 2, д. 776, л. 101].



Президиум (слева) и общий вид (в центре и справа) митинга в городе Джанкое, посвященного Постановлению Правительства о строительстве Каховской ГЭС, Южно-Украинского и Северо-Крымского каналов. 1950 [РГАКФД ед. хр. 220023-а, 220023-б, 220023-в]

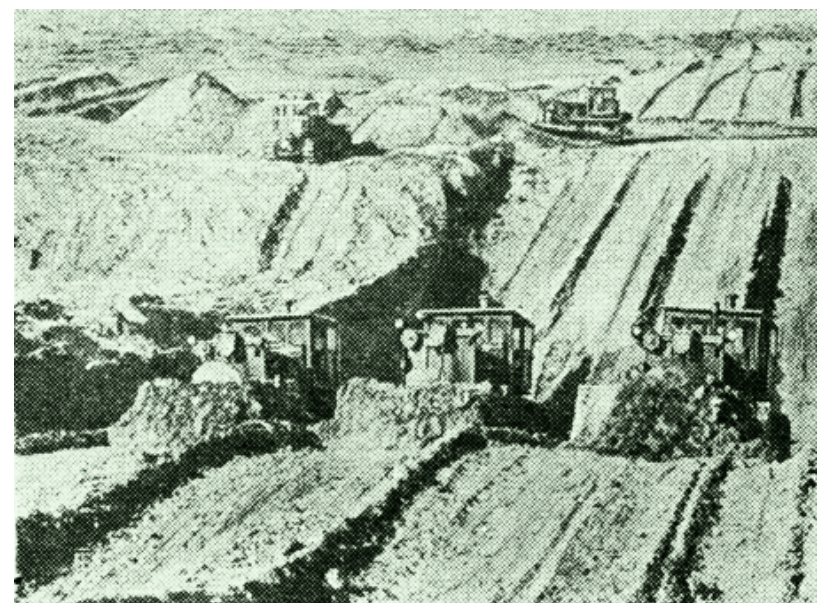
Сейтова Э.И. К вопросу социально-бытовой адаптации колхозников-переселенцев в послевоенном Крыму



Марка Почты СССР «Великие стройки коммунизма. Каховская ГЭС, Южно-Украинский и Северо-Крымский каналы». 1951



Строительство Каховской ГЭС.
Фото с сайта <http://otdoohnul.ru/ukraine/kahovskaya-ges/>



Строительство Северо-Крымского канала в районе Перекопского вала. Фото 1961 г.
[Олинский, Шляпошников1963]

К началу 50-х гг. XX в. помощь переселенцам оказывалась все более качественно. Так, за счет государственного кредита новоселами было приобретено 1 442 коровы при плане 1 500 коров и куплено 247 телок, 224 коровы были выданы по обменным квитанциям. В течение года было продано переселенцам 1950 г. и 1951 г. 4458 голов овец, колхозы оказали большую помощь в приобретении поросят, птицы, в обеспечении кормами скота личного пользования. 2 553 хозяйства получили продовольственную ссуду. В начале 1950 г. был составлен новый план поколхозного размещения вновь прибывшего населения. Однако вследствие невыполнения плана подготовки домов, поколхозный план вселения не соблюдался — размещение проводилось часто в зависимости от готовности домов. При этом прием проводился в 262 колхоза, а большое количество семей принималось на подселение.

План подготовки домов Крымской области на 1951 г. постановлением Совета Министров СССР от 1 июня 1951 г. № 1844 был установлен в количестве 4800 [ГАРФ ф. 327, оп. 2, д. 543, л. 60—61]. План кредитования переселенческих мероприятий на 1951 г. был установлен в размере 55 миллионов рублей [ГАРФ ф. 327, оп. 2, д. 543, л. 64].

Учитывая положительные результаты в закреплении новоселов, которые теперь переселялись целыми колхозами и бригадами, в дальнейшем планировалось, как правило, именно коллективное вселение, что наряду с закреплением давало более ощутимые экономические результаты, вело к перестройке и благоустройству населенных пунктов. Вместе с тем велся прием по приглашению с представлением льгот и компенсации расходов переезда. Опыт первого этапа закрепления показал, что колхозники, приехавшие по приглашению за свой счет, лучше закреплялись. Правительство рекомендовало улучшить строительство домов, так как именно это являлось главным в хозяйственном устройстве переселенцев. Помимо этого предлагалось установить правило, когда прибывающие семьи вселялись в дома после полного окончания строительства, подписания актов о приеме и оформления обязательства на ссуду. Также настоятельно рекомендовалось в каждом районе иметь инспекторов по хозяйственному устройству новоселов [ГАРФ ф. 327, оп. 2, д. 543, л. 66].



«Новоселы Крыма живут в новых благоустроенных домах. На снимке — селение Малореченское» [Маслов 1951]



Старшина II статьи В. Корпус, его родственники и знакомые в домашней обстановке в колхозе им. 12-летия Октября. 1950
[РГАКФД ед. хр. 160995]

В степных районах — Евпаторийском, Красногвардейском, Октябрьском, Первомайском, Раздольненском, Сакском, Черноморском — основной проблемой в хозяйственном устройстве новоселов с первых месяцев переселения стало отсутствие минимального набора овощей. Так, в этих районах подобные товары на суходольных землях не плодоносили, поливных огородов не было. В горных районах не был решен вопрос о предоставлении животных в личное пользование колхозников, особенно коров. В большинстве колхозов горных районов на летний период не было выпасов и не было возможности заготовить корма на зимний период [ГАРФ ф. 327, оп. 2, д. 583, л. 17].

Сейтова Э.И. К вопросу социально-бытовой адаптации колхозников-переселенцев в послевоенном Крыму

Совет Министров РСФСР посчитал необходимым поддержать ходатайство Крымского облисполкома перед Советом Министров СССР по следующим позициям:

1. об утверждении мероприятий по стимулированию работ машинотракторных станций по табаку, садам и виноградникам, как это было утверждено постановлением Правительства по зерновым культурам и ряду технических культур;
2. об оснащении машинотракторных станций предгорных и горных районов специальными машинами для обработки садов, виноградников и табаков;
3. о продаже хлеба переселенческим колхозам за сдаваемый государству табак, плоды и виноград по заготовительным ценам;
4. о завозе в Крымскую область 600 коров для продажи колхозникам-переселенцам;
5. о распространении на рабочих, занятых на водохозяйственном строительстве в Крымской области, норм времени и расценок на строительные-монтажные работы, применяемые трестами и конторами Главного управления сельского и колхозного строительства при Совете Министров РСФСР;
6. об ускорении решения вопроса о мероприятиях по восстановлению и новому строительству водохозяйственных сооружений и оросительных систем во вновь организованных колхозах Крымской области на 1952 г.;
7. о завозе по линии Центросоюза в Крымскую область строительных материалов (леса, шифера, кровельного железа, гвоздей) и бензина;
8. о включении в госбюджет расходов по оплате перевозки имущества переселяемых колхозов и бригад до станции погрузки и от станции разгрузки до мест вселения;
9. об увеличении штатов Переселенческого отдела при Крымском облисполкоме на три единицы и Управления сельского колхозного строительства на четыре единицы [ГАРФ ф. 327, оп. 2, д. 498, л. 2].



Строящиеся гидропонные лотки в совхозе «Горный Крым». 1950 [РГАКФД ед. хр. 355181]



Рассадопосадочные машины, выпущенные Аксайским заводом, на полях Симферопольского табачно-водческого совхоза. 1951 [РГАКФД ед. хр. 220780]



Механизированная уборка урожая сцепом двух комбайнов «Сталинец-6» на 5-м участке Феодосийского зерносовхоза. 1951 [РГАКФД ед. хр. 220734]

Но несмотря на некоторое улучшение хозяйственно-бытовых условий заселяемого населения, случаи их самовольного выезда в прежние места жительства не прекращались. Так, например, из колхоза им. Андреева, Симферопольского района Крымской области в колхоз им. Жданова Плузьянского района Каменец-Подольской области возвратились 11 глав семей, которые в августе были направлены в Крымскую область. Этот шаг они объяснили тем, что в колхозе вселения была плохо организована работа по строительству домов для переселенцев, были низкие заработки и председатель колхоза, товарищ Красников, грубо обращался с переселенцами, в частности на их жалобы заявлял: «Мы вас сюда не звали, можете уезжать обратно» [ГАРФ ф. 327, оп. 2, д. 498, л. 181].

В коллективной жалобе на имя Георгия Максимилиановича Маленкова — заместителя председателя Совета Министров СССР — колхозники сельхозартели имени И.В. Сталина Алуштинского района Крымской области указывали на плохое хозяйственное устройство новоселов, на слабое организационно-хозяйственное состояние колхоза и в частности на наличие массовых самовольных выездов переселенцев из колхоза, необеспеченность жилыми домами и завышенной их стоимости, необеспеченность приусадебными участками, скотом [ГАРФ ф. 327, оп. 2, д. 689, л. 1].

Совет Министров УССР Постановлением № 1406 «О переселении колхозников из УССР в Крымскую область» и во исполнение постановления Совета Министров СССР от 1 июня 1951 г. № 1849 постановил:

- 1) обязать исполкомы областных советов депутат трудящихся Житомирской, Каменец-Подольской, Киевской, Сумской и Черниговской областей переселить в Крымскую область в 1952 г. на добровольных началах 1 000 семей колхозников. Преимущественно целыми колхозами или бригадами, которые до укрупнения являлись мелкими колхозами. Предполагалось из каждой из указанных областей отобрать по 200 семей;
- 2) рекомендовать колхозам, переселявшимся в Крымскую область, перевозить с собой принадлежащее им имущество: сельскохозяйственные машины, инвентарь, транспортные средства, поголовье всех видов продуктивного и рабочего скота и птицы, пчелосемьи, семенные, фуражные фонды, а также строения производственного и культурно-бытового назначения и жилые дома колхозников, которые по своему состоянию могли быть перевезены и восстановлены в местах вселения.

Сейтова Э.И. К вопросу социально-бытовой адаптации колхозников-переселенцев в послевоенном Крыму

Совмин УССР также обязал исполкомы областных советов депутатов трудящихся Житомирской, Каменец-Подольской, Киевской, Сумской и Черниговской областей довести до сведения колхозников и колхозов, что Совет Министров СССР постановлением от 1 июня 1951 г. № 1849:

а. установил, что перевозка имущества, скота и построек колхозников по железным дорогам и водным путям сообщения производится за счет государства;

б. установил, что колхозы, из которых переселяются в Крымскую область бригады, выделяют и передают этим бригадам принадлежащие на их долю в момент переселения поголовье всех видов продуктивного и рабочего скота и птицы, натуральные фонды и имущество, которое может быть перевезено, для сдачи колхозам мест вселения, а принадлежащие на их долю денежные фонды и стоимость не перевезенного имущества должны были перечисляться колхозам мест вселения в сроки, установленные по согласованию исполкомом Крымского областного совета депутатов трудящихся с соответствующими исполкомами областных советов депутатов трудящихся мест вселения. При переселении целых колхозов, закрепленные за ними в местах выхода земли и принадлежащее им имущество, которое не может быть перевезено в места вселения, должны были передаваться смежным колхозам, которые возмещали выбывшим колхозам стоимость неиспользованных затрат на этих землях [ЦДАВО ф. Р-2, оп. 8, д. 2606, л. 212—213].

Помимо этого Совмин СССР предоставил колхозам и колхозным бригадам, заселяющих Крымскую область, кроме льгот, предусмотренных постановлением Совета Министров ССР от 5 декабря 1949 г. № 5530, следующие льготы: с переселяющихся колхозов списывались все числящиеся за ними по месту выхода недоимки по обязательным поставкам государству сельскохозяйственных продуктов, натуроплате за работы МТС, подоходному налогу и страховым платежам; с колхозов, из которых выбыли бригады, списывались числившиеся за ними по месту выхода недоимки по обязательным поставкам государству сельхоз продуктов, налогам и страховым платежам. Совет Министров УССР обязал Сельхозбанк выдать нуждающимся колхозникам-переселенцам кредит: на строительство жилых домов и надворных построек в колхозах Алуштинского, Балаклавского, Бахчисарайского, Белогорского, Зуйского, Куйбышевского, Симферопольского, Старо-Крымского, Судакского районов и в колхозах, обслуживаемых Ялтинским горисполкомом, в размере 20 тыс. руб. на одно хозяйство, а в колхозах остальных районов Крымской области — 16 тыс. руб. с погашением 40% кредита за счет государства. Остальную сумму колхозники должны были компенсировать сами в течение 10 лет, начиная с четвертого года после получения кредита; на приобретение продуктивного скота в размере до двух тыс. руб. на хозяйство с погашением в течение пяти лет, начиная с третьего года после получения кредита; выдавать долгосрочный займ колхозам Крымской области, принимавших переселенцев, на производственное строительство, электрификацию, водохозяйственные мероприятия и оборудование подсобных предприятий в размере до 90% денежных затрат [ЦДАВО, ф. Р-2, оп. 8, д. 2606, л. 214].



Механизированная уборка хлопка в колхозе имени Сталина Сакского района. 1952.
[РГАКФД ед. хр. 215594-а, 215594-ж]



Звеньевая совхоза «Гурзуф» комбината «Массандра»
Г. Куликовская за сбором винограда. 1952
[РГАКФД ед. хр. 218973-а].

Из справки «О выполнении постановления Совета Министров УССР и ЦК КП(б)У от 9 июня 1952 г. по вопросу выполнения плана переселения и хозяйственного устройства переселяемого населения» явствует, что после принятия постановления Совета Министров УССР и ЦК КП(б)У партийные, советские и переселенческие органы значительно улучшили отбор и отправку населения в южные области и за пределы республики, в результате УССР по этому показателю план перевыполнила. Что же касается хозяйственного устройства новоселов, то в этой части постановление Совета Министров УССР и ЦК КП(б)У выполнялось не в полной мере. Было построено и восстановлено 11 081 дом или 45% из общего плана [ЦДАГО ф. 1, оп. 24, д. 1716, л. 1].

Постановление Совета Министров УССР и ЦК КП Украины от 15 ноября 1952 г. «О хозяйственном устройстве переселенцев» было обсуждено в исполкомах и обкомах партии областей вселения. В принятых по этому вопросу постановлениях были намечены мероприятия, направленные на улучшение строительства домов для новоселов и ликвидацию недостатков в их хозяйственно-бытовом устройстве [ЦДАГО ф. 1, оп. 24, д. 1717, л. 7].

Переселенческое управление при Совете Министров РСФСР, рассмотрев отчетные данные за первый квартал 1952 г., выявило следующие недостатки: установленный план подготовки жилых домов в первом квартале в целом по области хотя и был выполнен, но ряд районов с этой задачей не справились. Управление обязало в колхозах и совхозах области во втором квартале провести такие мероприятия: разработать совместно с Областным управлением по делам сельского и колхозного строительства и трестами совхозов практические мероприятия, в которых необходимо было предусмотреть: сроки подготовки жилых домов с надворными по-

Сейтова Э.И. К вопросу социально-бытовой адаптации колхозников-переселенцев в послевоенном Крыму

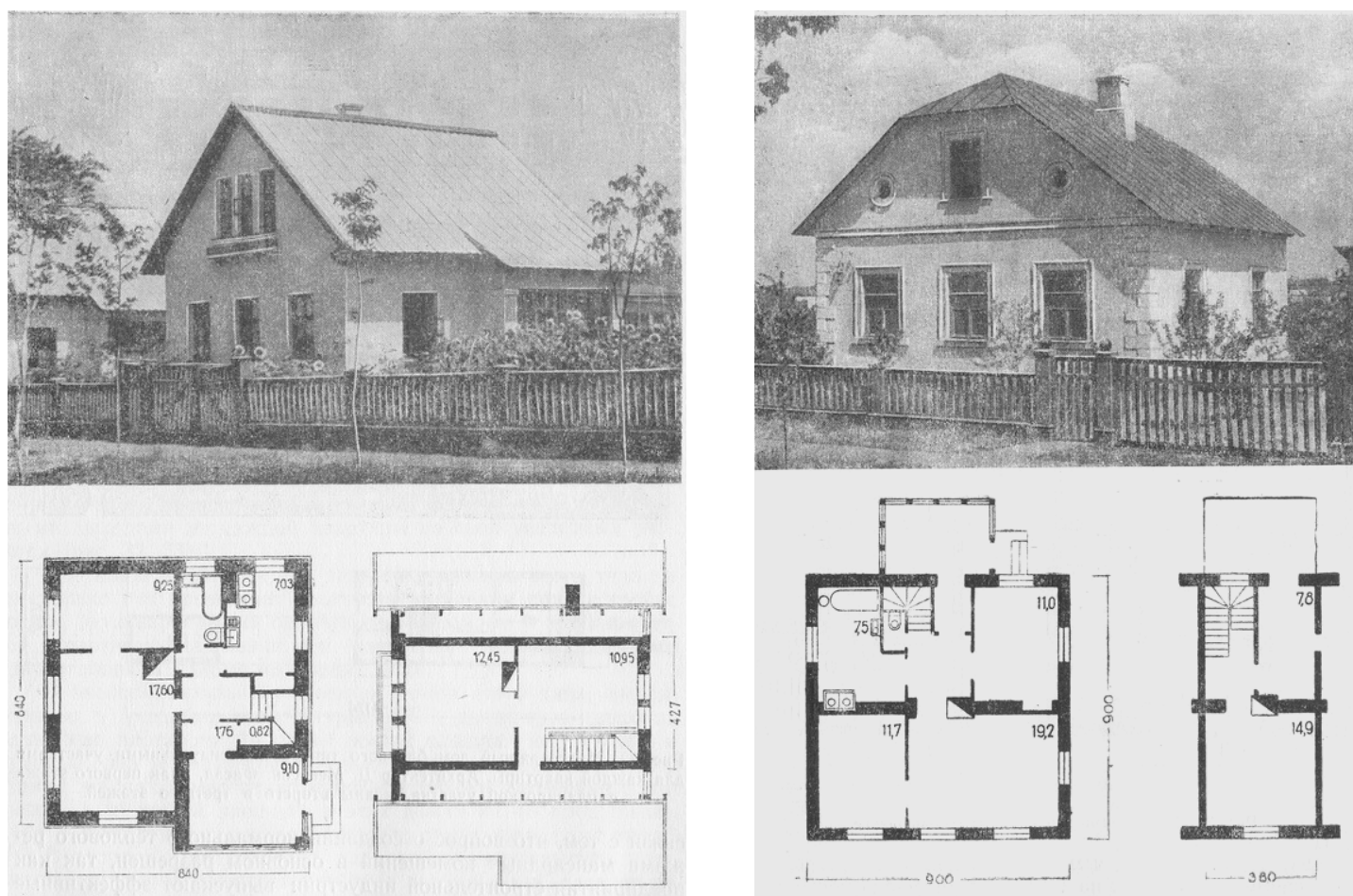
стройками по каждому колхозу и совхозу вселения, выделение ответственных лиц за подготовку домов, за заготовку строительных материалов и изготовление строительных деталей. Нужно было также определить количество бригад и обеспечить максимальное привлечение на строительство прибывших в 1952 г. переселенцев, одновременно разработать другие мероприятия по их хозяйственному устройству [ГАРФ ф. 327, оп. 2, д. 662, л. 18–19].

В декабре 1951 г. Крымоблисполком по ходатайству Переселенческого Отдела командировал в районы области 26 человек работников областных организаций для проверки состояния учета и хозяйственного устройства колхозников-переселенцев и оказания практической помощи на местах по устранению выявленных недостатков по этим вопросам. 13 декабря было принято распоряжение Крымского Облисполкома о проведении проверки домов для новоселов, для чего в каждом районе были созданы комиссии под руководством заместителей председателей райисполкомов. 2 января 1952 г. Облисполком принял решение «О мероприятиях по выполнению постановления Совета Министров РСФСР от 15 декабря 1951 г. № 1525», где были названы конкретные задания райисполкомам и областным организациям, имеющим отношение к хозяйственному устройству заселяемого населения.

В результате принятых мер в ноябре и декабре было подготовлено для переселенцев 322 дома, которые ранее использовались не по назначению, 350 семей, прибывших в 1951 г., переехали в собственные, 311 хозяйств были наделены приусадебными участками, все нуждавшиеся переселенцы получили продовольственную ссуду и, за исключением четырех хозяйств, получили ковров по обменным квитанциям. Вместе с проверкой хозяйственного устройства новоселов, проводилась работа по передаче домов по актам и переоформлению ссуд на конечных заемщиков и выявление случаев использования переселенческих кредитов не по назначению. В 1952 г. было переоформлено домов на конечных заемщиков на общую сумму свыше пяти миллионов рублей. За 1951 г. было выявлено кредитов, использованных не по назначению на сумму 1 692 тыс. руб., из них взыскано на 1 января 1952 г. 1 165 тыс. руб. И в 1952 г. — 226 тыс. руб., всего 1 391 тыс. рублей, были приняты меры по взысканию оставшейся не восстановленной суммы [ГАРФ ф. 327, оп. 2, д. 662, л. 66–68].

В целях устранения имеющихся недостатков в деле хозяйственного устройства населения, прибывшего в 1951–1952 гг., Переселенческое управление при Совете Министров РСФСР посчитало необходимым провести такие мероприятия:

1. коренным образом перестроить работу Переселенческого Отдела по части улучшения контроля над хозяйственным устройством переселенцев и добиться повышения ответственности за этот участок работы инспекторского состава отдела и районов вселения;
2. поставить вопрос перед областными директивными организациями об укреплении кадрами Переселенческого Отдела и инспекторами районов вселения;
3. установить контроль над учетом выбывших, добиваясь чтобы каждый случай рассматривался на заседании правления колхоза и райисполкома, а также обеспечить установление места жительства выбывших переселенцев;
4. установить повседневный контроль над ходом подготовки жилых домов и над их качеством, результаты проверки вносить на рассмотрение облисполкома, Обкома ВКП(б) для принятия мер по устранению недостатков и усилению темпов подготовки жилых домов для прибывшего населения [ГАРФ ф. 327, оп. 2, д. 662, л. 83].



Мансардные типовые проекты жилых домов усадебного типа для УССР образца 1952–1954 гг. Фото с сайта http://www.zdanija.ru/Arhitektura_maloetajnjogo_jilogo_doma_usadebnogo_tipa/p2_articleid/3584.

Совет Министров СССР в постановлении от 26 июля 1954 г. № 1508 отметил, что в Крымской области за последние годы была проделана большая работа по восстановлению сельского хозяйства, городов и курортов. Вместе с тем, Правительство отметило, что имевшиеся в области благоприятные возможности подъема сельскохозяйственного производства, развития курортов и городского строительства использовались недостаточно. В регионе даже через 10 лет после освобождения еще не были восстановлены довоенные площади садов, виноградников и табака. Производство овощей не удовлетворяло потребностей населения городов и

Сейтова Э.И. К вопросу социально-бытовой адаптации колхозников-переселенцев в послевоенном Крыму

курортов. Серьезное отставание было допущено в механизации трудоемких работ в садоводстве, виноградарстве, на животноводческих фермах, а также работ по возделыванию табака и овощей [ЦДАГО ф. 1, оп. 24, д. 3553, л. 5].



Заведующий цитрусовым отделом ботанического сада старший научный сотрудник Н.В. Рындин знакомит участников совещания цитрусоводов Крыма с правилами разведения морозоустойчивых сортов цитрусовых. 1952 [РГАКФД ед. хр. 205434]



Работники совхоза «Старокрымский» за сбором яблок в саду. 1953 [РГАКФД ед. хр. 242381]



Сушка табака в крымском колхозе им. Желябова (Нижнегородский район). 1952 [РГАКФД ед. хр. 5012]



Работники сельскохозяйственной артели "Путь Ильича" Старо-Крымского района измельчают солому с помощью силосорезки. 1954 [РГАКФД ед. хр. 243540]



Высадка рассады капусты в открытый грунт с использованием рассадопосадочной машины на поле колхоза им. Маленкова Симферопольского района. 1954 [РГАКФД ед. хр. 242587]



Весенняя обработка междурядий на виноградной плантации совхоза «Коктебель». 1954 [РГАКФД ед. хр. 242425]

Что касается темпов строительства домов для переселенцев, то необходимо отметить, что на 1955 г. был установлен план в количестве 3 050, фактически было построено на 1 января 1956 г. — 1 660 домов (54,4% от общего плана); находилось на стадии строительства 988. Так и не начато было строительство 404 домов. Значительно невыполнили план подготовки жилплощади колхозы Азовского, Джанкойского, Евпаторийского, Кировского, Октябрьского, Первомайского, Приморского и Советского районов. В основном строительство объектов производили сами колхозы. Сдерживающей причиной процесса являлась задержка лимита кредитования. По кредитному плану на переселенческие мероприятия было отпущено 4,6 миллиона рублей, или 10% фактической потребности. К тому же Облпотребсоюз не обеспечил своевременного завоза строительных материалов, особенно: леса, цемента и стекла. При этом Управление по строительству не оказывало достаточной организационно-технической помощи, не проводило должного контроля над качеством и стоимостью строительства, вследствие чего многие дома имели недостатки и значительные технические дефекты. Кредитный лимит на 1955 г. был установлен в сумме 32 900 тыс. руб. Фактически было израсходовано 32 363 рублей [ГААРК ф. Р-3508, оп. 1, д. 18, л. 17-18].

Но со временем переселенческий процесс становился все более успешным. Об этом мы можем судить по постановлению президиума Украинского республиканского комитета профсоюза работников государственных учреждений и структуры, которая на то время руководила процессом движения населения от 20 февраля 1956 г. «О награждении почетными грамотами работников организованного набора рабочих и переселения и общественных уполномоченных по результатам работы за 1955 г.» [ГААРК ф. Р-3508, оп. 1, д. 18, л. 41].

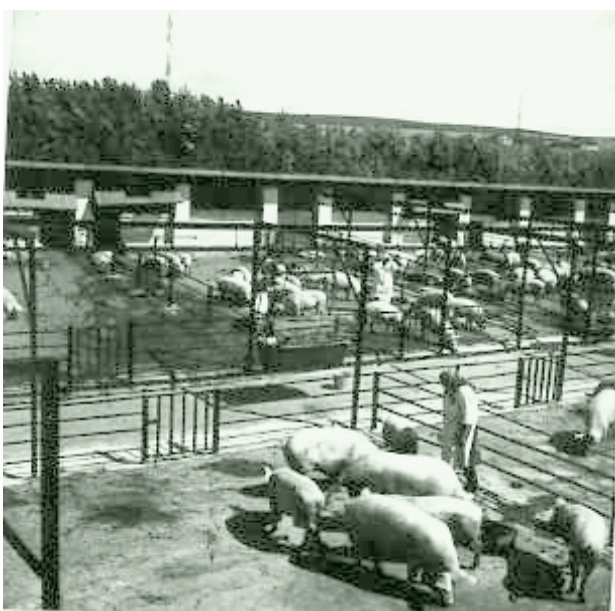
Вместе с тем, в процессе организации перемещения населения допускались ошибки, которые весьма тревожили власть. Так, Главное управление организованного набора рабочих и переселения при Совете Министров УССР направило заведующему своей крымской ячейки А.С. Страхову документ, в котором подчеркивалось «крайне неудовлетворительное состояние подготовки жилых домов для переселенцев в колхозах и совхозах южных областей УССР». В связи с этим Министерство сельского хозяйства, Министерство совхозов УССР и Министерство городского и сельского строительства УССР приказали принять немедленные меры к безусловному выполнению плана строительства жилья для вновь прибывшего населения. Совет Министров УССР не был доволен хозяйственным устройством переселенцев. В связи с этим, правительство республики обязало Главное управление установить систематический контроль над ходом выполнения плана хозяйственного устройства заселяемого населения. Для обеспечения более действенных результатов было приказано путем проверок на местах выявлять все недочеты в хозяйственном устройстве новоселов, вносить предложения и добиваться решений Облисполкома, направленных на установление выявления недостатков [ГААРК ф. Р-3508, оп. 1, д. 18, л. 108].

В 1956 г. колхозам области была оказана значительная помощь кредитами Сельхозбанка для выполнения ими неотложных хозяйственных мероприятий по капитальному строительству. В 1955 г. колхозам было выдано кредитов в сумме 78 183 рубля, в том числе

Сейтова Э.И. К вопросу социально-бытовой адаптации колхозников-переселенцев в послевоенном Крыму

на строительство производственных объектов 29392 рублей, электрификацию 3 800 рублей, прочие производственные мероприятия 12 628 рублей и на переселение 32 363 рубля [ГААРК ф. Р-3508, оп. 1, д. 19, л. 2]. Однако многие колхозы области не эффективно использовали кредиты Сельхозбанка и денежные средства кредитных фондов. Были случаи их расходования не по целевому назначению. Именно в связи с этим планы строительства и ввода в эксплуатацию производственных объектов и фондов не выполнялись. Райисполкомы, директора МТС и работники Сельхозбанка осуществляли недостаточный контроль над правильностью образования и освоения денежных средств. В случае выявления фактов злоупотребления государственными деньгами, виновных не наказывали. План возврата ссуд на 1955 г. был выполнен на 77,8%. В тоже время имелись просроченные задолженности по ссудам за колхозами — 2 781 рублей и индивидуальными заемщиками 4 321 рублей [ГААРК ф. Р-3508, оп. 1, д. 19, л. 3].

Совет Министров СССР в целях содействия хозяйственному устройству переселенцев в колхозах, совхозах и на промышленных предприятиях в местах вселения решил продолжить на 1956—1957 гг. действие пунктов 2 и 15 постановления Совета Министров от 19 февраля 1953 г. №517 «О льготах по переселению», постановления Совета Министров СССР от 8 сентября 1954 г. №1894 «Об оказании помощи в хозяйственном устройстве семьям рабочих и служащих, переселяющихся из городов, рабочих поселков и районных центров в колхозы», а также других документов постановляющих и регламентирующих льготы и привилегии переселяемого населения [ГААРК ф. Р-3508, оп. 1, д. 38, л. 49].



Свиньи на откормочной площадке в колхозе имени Маленкова (Симферопольский район). 1955 [РГАКФД ед. хр. 24390-6]



Опрыскивание виноградников в совхозе «Коктебель». 1955 [РГАКФД ед. хр. 42233]



Сбор винограда в совхозе «Золотая балка». 1957 [РГАКФД ед. хр. 42357]

Работникам, которые подписали трудовые соглашения по организованному набору, полагалась выплата одноразовой материальной помощи. Совет Министров СССР своим постановлением от 22 мая 1957 г. № 548 установил следующий порядок предоставления денежной помощи: сумму в размере до 1 000 карбованцев положено было выдавать в два этапа: 50% по прибытии на предприятие и 50% после завершения двухмесячного срока работы. Денежную помощь в размере более 1 000 карбованцев выплачивали в три этапа: 40% по прибытии на предприятие, 30% после завершения двухмесячного срока работы и остальные 30% после завершения шестимесячного срока работы [ГААРК ф. Р-3508, оп. 1, д. 38, л. 50]. Начиная с января 1956 г. на семьи рабочих и служащих из городов, рабочих поселков и райцентров, находящихся в пределах области, распространялись все льготы и преимущества, предусмотренные постановлением Правительства СССР за исключением предоставления бесплатного проезда, провоза имущества и выдачи единовременного денежного пособия [ГААРК ф. Р-3508, оп. 1, д. 19, л. 9].

На первое полугодие 1958 г. был выделен дополнительный лимит централизованных средств для кредитования колхозов и совхозов, производственные мероприятия и индивидуальное жилищное строительство, общая сумма по районам области составляла 33 450 рублей [ГААРК ф. Р-3508, оп. 1, д. 69, л. 72]. Исполнительный комитет Крымского областного совета депутатов трудящихся обязал областную контору Сельхозбанка распределить по районам области дополнительный кредит в сумме 9 000 рублей и открыть на третий квартал добавочный лимит централизованных средств в сумме 11 500 рублей [ГААРК ф. Р-3508, оп. 1, д. 69, л. 87]. При этом Крымский областной совет обязал областную контору Сельхозбанка открыть еще кредиты на прочие производственные мероприятия в сумме 5000 рублей и отдельно на переселенческие мероприятия в сумме 23 600 руб. [ГААРК ф. Р-3508, оп. 1, д. 69, л. 120].

В кредитный план 1959 г. на переселенческие мероприятия были включены капиталовложения в сумму 46000 рублей. Так же предусматривалось распределение долгосрочного кредита рабочим и служащим, председателям колхозов и офицерам запаса — членам колхозов, на индивидуальное жилищное строительство в сумме 3 951 рублей [ГААРК ф. Р-3508, оп. 1, д. 90, л. 1].

В связи с большим объемом работ по строительству домов для заселяемого населения в 1960 г., было рекомендовано разрешить колхозам и совхозам области заложить 1 500 домов для переселенцев в счет плана 1960 г. и обязать областную контору Госбанка обеспечить финансирование строительства домов за счет кредитов, выделенных на 1959 г. [ГААРК ф. Р-3508, оп. 1, д. 90, л. 47].

Переселенцы, в абсолютном своем большинстве, наделялись отдельными домами. Так, например, в Кировском районе из прибывших 252 семей, 246 семей получили дома. Что касается денежных операций, то здесь дела обстояли не так благополучно. Из льготного фонда помощи в сумме 464 тыс. рублей было использовано 186 тыс. рублей. Например, колхоз «Путь к коммунизму» из фонда 24 тыс. рублей оказал помощь новоселам в размере 3 тыс. рублей [ГААРК ф. Р-3508, оп. 1, д. 38, л. 51].

Постановлением Совета Министров УССР от 5 января 1957 г. план переселения в колхозы и совхозы Крымской области на 1957 г. был установлен в количестве 6 000 семей. Людей принимал 221 колхоз и 48 совхозов, из них 28 совхозов Министерства совхозов и 20 совхозов Министерства промышленности. Прием производился из 9 областей Украинской ССР: Волынской — 600 семей, Ровенской — 1000, Дрогобычской — 600, Полтавской — 500, Станиславской — 950, Львовской — 300, Тернопольской — 1 150, Черниговской — 400

Сейтова Э.И. К вопросу социально-бытовой адаптации колхозников-переселенцев в послевоенном Крыму

и Черновицкой — 500 семей. Для отбора населения были командированы 163 представителя колхозов и 46 представителей совхозов, всего 206 инспекторов [ГААРК ф. Р-3508, оп. 1, д. 38, л. 32]. Кроме того, в области выхода были командированы восемь работников Отдела оргнабора рабочих и переселения Крымского облисполкома. Согласно утвержденному графику область должна была заселить в первом квартале 4 215 семей. По состоянию на 15 марта было принято 2687 семей (63,7%), из них колхозами 2 197 семей (56,9%), совхозами — 490 семей (138%). Годовой план выполнялся на 44,8% в том числе колхозами на 48,9% совхозами на 49%. Таким образом, очевидно, что в целом область с приемом переселенцев отставала. Особенно не справлялись с планом колхозы: Азовского, Евпаторийского, Красногвардейского, Ленинского, Первомайского, Раздольненского, Сакского, Симферопольского, Старо-Крымского, Судакского, Черноморского районов и совхозов Джанкойского и Красногвардейского районов [ГААРК ф. Р-3508, оп. 1, д. 38, л. 33].

В «Наказе начальника головного управления организованного набора работников и переселения при Раді Міністрів УРСР» № 28 от 29 апреля 1957 г. «Про факти грубого порушення порядку організованого набору робітників і умов відбору сімей на переселення», в частности значится, что допущение нарушений случилось вследствие того, что заведующие отделами оргнабора работников и переселения облисполкомов и их заместители не обеспечивали повседневный и действенный контроль по выполнению указаний Главного управления. Таким образом, было приказано заведующим местными отделами немедленно предпринять меры по улучшению отбора работников, направляемых в порядке организованного набора, лично рассматривать и утверждать семьи для переселения, совершать ежедневный контроль над работой райуполномоченных и инспекторов, не допуская ни одного случая нарушения порядка. Виновных в нарушении порядка было приказано притягивать к ответственности, вплоть до увольнения с работы [ГААРК ф. Р-3508, оп. 1, д. 38, л. 41].

Процесс финансирования переселения продолжался. Исполком областного совета депутатов трудящихся утвердил на 1959 г. план распределения долгосрочного кредита Сельхозбанка для колхозов в сумме 46 000 тыс. рублей и на переселенческие мероприятия колхозов и совхозов 93 100 тыс. рублей (в общей сложности 139 100 тыс. рублей). Так же было запланировано распределить долгосрочный кредит рабочим и служащим, председателям колхозов и офицерам запаса, которые были членами колхозов, на индивидуальное жилищное строительство в сумме 3 951 тыс. рублей. Долгосрочный кредит Сельхозбанка на 1959 г. составлял 46 050 тыс. рублей, резерв насчитывал 2 350 тыс. рублей [ГААРК ф. Р-3508, оп. 1, д. 38, л. 1—3].

Исполнительный комитет Крымского областного совета депутатов трудящихся требовал обязать областную контору Сельхозбанка, выделенный кредит в сумме 15 миллионов рублей на строительство областного колхозного цементного завода, в том числе 10 миллионов рублей за счет кредитов открытых на переселенческие мероприятия, распределить по районам области, для выдачи ссуд колхозам, участвующим в строительстве цементного завода [ГААРК ф. Р-3508, оп. 1, д. 38, л. 7]. Из решения Исполнительного комитета Крымского областного совета депутатов трудящихся №336 от 12 апреля 1960 г. мы можем проследить процесс освоения колхозами долгосрочных кредитов Госбанка. Рассмотрев итоги первого квартала 1959 г., исполком областного совета депутатов трудящихся отметил, что выделенные кредиты осваивались не должным образом. По состоянию на 1 апреля 1960 г. было освоено по капиталовложениям 47%, из них на строительство животноводческих помещений — 25%, на электрификацию — 32% и на прочие мероприятия: виноградарство, садоводство, покупку скота и прочее было затрачено 52% капиталовложений. Неэффективно были использованы кредиты колхозами и совхозами на переселенческие мероприятия — 22%. Особенно невнимательно относились к процессу освоения кредитов в колхозах и совхозах: Октябрьского, Кировского, Первомайского и Красногвардейского районов, где средства были освоены на 4,6 и 12% и лучшие сроки для строительства переселенческих домов упускались.



Опрыскивание виноградной плантации в колхозе «Дружба народов». 1958 [РГАКФД ед. хр. 45905]



Колонна автомашин с виноградом совхоза-завода «Золотая балка» направляется на заготовительный пункт. 1959 — начало 1960-х [РГАКФД ед. хр. 82055]



«Большие площади в Крыму занимает "царица полей" — кукуруза, ежегодно дающая богатые урожаи» (слева); «Ароматные крымские табаки — дюбек, американ и другие — хорошо известны курильщикам» (справа). Из фототомба «Крым» [Крым 1960]

Так, колхозы Кировского района к рассматриваемому периоду вообще не приступили к освоению кредитов на строительство животноводческих помещений и на электрификацию. На прочие мероприятия использовали всего только 389 тыс. рублей из выделенных 2 300 тыс. рублей. Не приступали к освоению займов на строительство животноводческих помещений колхозы Симферопольского и Бахчисарайского районов. Колхозы Октябрьского района освоили 266 тыс. рублей (24%), в Раздольненском районе из 1 400 тыс. рублей истрачено 137 тыс. рублей (менее 10%) [ГААРК ф. Р-3508, оп. 1, д. 107, л. 15]. К тому же были факты нецелевого использования кредитов, выданных на переселенческое строительство. Произведенными проверками отделом оргнабора рабочих и переселения и областной конторой Госбанка были установлены в ряде районов факты банального растрачивания кредитов, выданных на строительство домов для вновь прибывшего населения. При этом уже в имевшиеся дома заселялись не семьи новоселов. Например, в колхозе им. Куйбышева, Куйбышевского района кредит в сумме 213 тыс. рублей был израсходован на строительство павильона бытового обслуживания, клуба, школы и на ремонт домов не переселенцев. В колхозе «Новая жизнь» Первомайского района кредит в сумме 99 тыс. руб-

Сейтова Э.И. К вопросу социально-бытовой адаптации колхозников-переселенцев в послевоенном Крыму

лей был использован на оплату трудодней, на приобретение комбикорма, угля и на строительство птичника [ГААРК ф. Р-3508, оп. 1, д. 107, л. 89]. Колхозы области недостаточно использовали фонды, начисленные по льготам в связи с переселением из-за отсутствия средств на счету, а также из-за недооценки руководителями хозяйств фактора поддержки переселенцев для их хозяйственного устройства. Таким образом, колхозы, получая льготы в связи с приемом новых семей, недостаточно оказывали помощь переселенцам, что являлось одним из причин выезда населения в области своего прежнего проживания [ГААРК ф. Р-3508, оп. 1, д. 108, л. 12].



Общий вид бройлерной фабрики в совхозе «Красный» (Мирновский сельсовет Крымской области) — экспериментальном хозяйстве Украинского научно-исследовательского института птицеводства. 1964 [РГАКФД ед. хр. 73847]. Строился в 1961—1964 гг.

На 1 января 1961 г. было выплачено единовременного пособия 6 441 семье (24 181 человек) в сумме 2 658 950 рублей и 63 семьям (250 человек), принятым по внутриобластному переселению в сумме 31 300 рублей, из них на 44 семьи (184 человек), оформленных в 1959 г. Всего пособия получили 6 504 семьи (24 431 человек) в сумме 2 690 250 рублей [ГААРК ф. Р-3508, оп. 1, д. 112, л. 8].

Не менее важным, чем кредитование, оставался вопрос жилищного строительства. Но и этот процесс по-прежнему не всегда шел гладко. Так, весной 1959 г. произведенной проверкой в колхозах Зуйского и Евпаторийского районов было установлено, что обозначенные райисполкомы формально относились к организации выполнения задания по строительству домов для переселенцев. В результате чего план в первом квартале не был выполнен. Так, в колхозах Зуйского района из 48 домов не было построено ни одного дома, при наличии в колхозах 276 домов переходящих с 1958 г. В Евпаторийском районе из 40 домов было построено пять, при наличии в колхозах 166 домов, которые перешли с 1958 г. Видимо, пользуясь слабым контролем со стороны райисполкомов, руководители колхозов этих районов не подготовились к работе в зимний период, не использовали в полной мере выделенные им фонды на материалы и не завезли их на строительные площадки [ГААРК ф. Р-3508, оп. 1, д. 90, л. 10].

В связи с неудовлетворительным ходом строительства домов для переселенцев в колхозах Евпаторийского и Черноморского районов было решено уменьшить существовавший план строительства домов на 25 единиц. Но за счет этого увеличили план строительства домов переселенческому колхозу «Дружба народов» Красногвардейского района. Бюро Крымского Обкома КПУ и облисполком отметили, что в колхозах и совхозах ряда районов области строительство домов для новоселов велось низкими темпами. Вследствие чего в целом по области на 15 июля 1959 г. из годового плана 6 000 домов было построено 1 390 или 23,1%, а около 500 домов еще не начинали строить. Неудовлетворительно было оценено строительство домов в Раздольненском районе, где план ввода в эксплуатацию домов был выполнен на 8%, в Джанкойском — на 12%, в Первомайском — на 14%, в Кировском — на 6%, в Симферопольском — на 20%, в Краснопереконском — на 21%. В совхозе «Большевик» Красногвардейского района из плана строительства 60 домов было построено только 4 дома, в то же время 23 семьи жили на подселении [ГААРК ф. Р-3508, оп. 1, д. 90, л. 25—26].

Негативно была оценена работа и строительных трестов. Бюро Крымского обкома КПУ и облисполком неоднократно обращали внимание райкомов партии и райисполкомов на необходимое усиление темпов строительства домов для пребывающего населения, как на выполнение важнейшей хозяйственной задачи, однако «некоторые секретари райкомов партии и представители райисполкомов продолжали относиться к процессу строительства домов для переселенцев, как к второстепенному делу». В связи с этим Бюро Крымского Обкома КПУ и облисполком постановили: обязать секретарей райкомов КПУ, председателей райкомов, начальника управления сельским хозяйством, начальника управления совхоза, управляющего Крыминтрестом, управляющего Консервтрестом и руководителей стройтрестов улучшить руководство строительством домов. Так же обязали райкомы партии, райисполкомы повысить контроль над руководителями и первичными парторганизациями колхозов, совхозов по ходу переселенческого строительства и хозяйственного устройства новоселов расследовать каждый случай отъезда семей переселенцев, а руководителей, проявляющих невнимательное отношение к закреплению прибывшего населения, привлекать к строгой ответственности.

6 августа 1960 г. выходит постановление Совета Министров УССР «Про господарське влаштування переселенців у Кримській області та про хід будівництва будинків для переселенців». В котором правительство Украины отметило, что вследствие недостаточного контроля со стороны Крымского облисполкома, совнархоза и Министерства сельского хозяйства УССР над проведением работ по строительству домов для переселенцев, установленный на 1960 г. план этого строительства, при наличии необходимых кредитов и строительных материалов, выполнялся недостаточно. На 1 июля 1960 г. годовой план строительства домов Крымской областью был выполнен на 26% [ЦДАВО, ф. Р-2, оп. 9, д. 6819, л. 160].

Главное управление считало работу отдела по контролю над хозяйственным устройством переселенцев и строительством для них домов крайне неудовлетворительной. Вследствие невнимательного контроля со стороны отдела за хозяйственным устройством новоселов на 15 мая 1960 г. 723 семьи переселенцев не было обеспечено постоянным жильем, и многие из них находились в ненадлежащих жилищно-бытовых условиях, проживая на подселении у местных граждан, в общежитиях и других помещениях, в то время как годовой план строительства домов был выполнен на 11,4%. Всего не было начато строительство 2 972 домов. В 64 колхозах и

Сейтова Э.И. К вопросу социально-бытовой адаптации колхозников-переселенцев в послевоенном Крыму

совхозах области за 4,5 месяца 1960 г. при плане строительства 1 900 домов, не было построено ни одного дома [ГААРК ф. Р-3508, оп. 1, д. 105, л. 35].

Основное внимание отдела оргнабора рабочих и переселения Облисполкома было сосредоточено на решении задач по хозяйственному устройству переселенцев, принятых в первом и втором квартале 1964 г. в количестве — 3 240 семей и на подготовку к приему семей новоселов осени 1964 г.; усиления контроля над ходом строительства домов; на необходимое трудоустройство и вовлечение в производство молодежи, окончившей общеобразовательные школы и другого населения области, а также на выполнение заданий Главного Управления по набору специалистов для работы в различных отраслях народного хозяйства. В 1964 г. план строительства для переселенцев составлял 5 300 домов, из них 1 845 дома имели статус переходящих. На 1 октября 1964 г. было построено 3 198 (60,3%). К концу 1964 г. в стадии строительства находились 1 875 домов, из них 1 562 имели готовность свыше 50% [ГААРК, ф. Р-3508, оп. 1, д. 159, л. 36].

Таким образом, переселенческий процесс в Крым, начатый в августе 1944 г., был подкреплен развернутой государственной программой хозяйственно-бытового устройства для организованно прибывающего на полуостров населения. Однако на первом этапе качество обустройства переселенцев носило плачевный характер. Новоселов расселяли в бывших домах спецпереселенцев, материальная помощь и кредиты фактически начислялись с перебоями и осваивались неоднозначно, сданный в прежних местах жительства скот, не компенсировался. В связи с этим более 60% прибывшего населения посчитало невозможным свое дальнейшее проживание на полуострове. Но поскольку заселение края являлось ключевым элементом в достижении цели восстановления экономики и хозяйства региона, власти уделяли значительное внимание вопросу эффективности программы обустройства и адаптации переселенцев. Так, был ужесточен контроль над освоением государственных средств, выделенных на переселенческие мероприятия; Главное переселенческое управление инициировало проверку хода заселения региона с непосредственным выездом делегации в конкретные колхозы и совхозы; были повышены требования к подотчетной документации и т.д.

Несмотря на нюансы, все же возможно говорить об общей успешности социально-бытовой адаптации — и об успехе социальной политики в этой сфере, — так как с годами процент выбывшего населения становился все меньше.

ЛИТЕРАТУРА

1. Государственный архив Российской Федерации (ГАРФ). Ф. 327. Оп. 1. Д. 571; Оп. 2. Д. 443, 444, 445, 462, 498, 543, 583, 598, 601, 613, 632, 637, 659, 662, 689, 776.
2. Российский государственный архив кинофотодокументов (РГАКФД). Ед. хр. 5012, 42233, 42357, 45905, 73847, 82055, 82592, 102351, 105678, 105685, 115573, 117162, 118666, 130729, 133451, 149586, 160995, 171713, 179861, 184330, 188691, 191517, 205434, 215594-а, 215594-ж, 218973-а, 220023-а, 220023-б, 220023-в, 220734, 220780, 242381, 242425, 242587, 243540, 24390-б, 355181.
3. Российский государственный архив экономики (РГАЭ). Ф. 4372. Оп. 46. Д. 79; Оп. 95. Д. 728.
4. РГАЭ. Ф. 8546. Оп. 1. Д. 375.
5. Центральный государственный архив высших органов власти и управления Украины (Центральный державний архів вищих органів влади та управління України, ЦГАВО Украины). Ф. Р-2. Оп. 8. Д. 2606; Оп. 9. Д. 6819.
6. Центральный государственный архив общественных объединений (Центральный державний архів громадських об'єднань України, ЦДАГО Украины). Ф. 1. Оп. 23. Д. 1318, 1320; Оп. 24. Д. 1716, 3553.
7. Государственный архив Автономной Республики Крым (ГААРК). Ф. Р-3508. Оп. 1. Д. 18, 19, 38, 69, 90, 105, 107, 108, 112, 159.
8. Быстро залечим раны, нанесенные Крыму войной // Красный Крым. 1945. 20 мая.
9. Вербицкая О.М. Плановое сельскохозяйственное переселение в РСФСР в 1948 — 1956 годах // Вопросы истории. 1996. № 12. С. 13 — 25.
10. Волков А.И., Павлов И.В. Правовое регулирование сельскохозяйственного переселения в СССР. М.: Госюриздат, 1959.
11. Герасимов Д. Не на день и не на год // Правда Украины. 1966. 2 дек.
12. Ефимов А. В переселенческом колхозе // Красный Крым. 1945. 31 янв.
13. История городов и сел Украинской ССР: В 26 т. Т. 12: Крымская область. К., 1974.
14. Крым: Фотоальбом. Симферополь: Крымиздат, 1960.
15. Никитина И.В. Демографические процессы в Балаклавском районе после Великой Отечественной войны на примере положения переселенцев // X Таврические чтения (Симферополь, 29 мая 2009 г.): Сб. материалов. Ч. 2. Симферополь, 2009. С. 44 — 49.
16. Никитина И.В. Из истории реализации переселенческой политики в Балаклавском районе в 1944 — 1951 гг. // IX Таврические чтения (Симферополь, 30 мая 2008 г.): Сб. материалов. Ч. 2. Симферополь, 2008. С. 26 — 32.
17. Олинский М.Я., Шляпошников В.И. Крым: Путеводитель-справочник. Симферополь: Крымиздат, 1963.
18. Очерки по истории Крыма: Крым в период Великой Отечественной войны, в годы восстановления и дальнейшего развития народного хозяйства (1941 — 1965 гг.) / Под ред. И.С. Чирвы. Симферополь: Крым, 1967. Ч. 4.
19. Максименко М.М. Местные Советы Крыма в послевоенный период: 1954 — 1958 годы. К.: Наукова думка, 1972.
20. Максименко М.М. Переселення в Крим сільського населення з інших районів СРСР (1944 — 1960 рр.) // Український історичний журнал. 1990. № 11 (356). С. 52 — 58.
21. Маслов Е.П. Крым. М.: Географгиз, 1951.
22. Сейтова Э.И. Послевоенный Крым: административно-территориальное устройство и демография // Пространство

и Время. 2014. № 2(16). С. 181–188.

23. Сеитова Э.И. Трудовая миграция в Крым (1944–1976) // Пространство и Время. 2013. № 2. С. 99–106.
24. Pallot J. "Rural Settlement Planning in the USSR." *Europe-Asia Studies* 31.2 (1979): 214–230.

Цитирование по ГОСТ Р 7.0.11–2011:

Сеитова, Э. И. К вопросу социально-бытовой адаптации колхозников-переселенцев в послевоенном Крыму [Электронный ресурс] / Э.И. Сеитова // Электронное научное издание Альманах Пространство и Время. — 2016. — Т. 12. — Вып. 1: Крымоведение: пространство и время Крыма. — Стационарный сетевой адрес: 2227-9490e-aprov_r_e-ast12-1.2016.24.

ON THE MATTER OF MIGRANT COLLECTIVE FARMERS' SOCIAL ADAPTATION IN POSTWAR CRIMEA

Elvina I. Seitova, Ph.D. (History), Lecturer at the Chair of History, Crimean Engineering and Pedagogical University, Researcher at Researcher at Crimean Scientific Center at Shigabutdin Marjani Institute of History, Academy of Sciences of the Republic of Tatarstan (Simferopol)

ORCID ID <http://orcid.org/0000-0002-8868-3795>

E-mail: elvina-i-seitova@j-spacetime.com; elvina_seitova@mail.ru

The problem of organizing in-country labor migration and social and household adaptation of migrants in places of arrival is relevant from both historical and administrative (social and economic) points of view.

The subject matter of my article is postwar labor resettlement into Crimea: using source and narrative (juridical and economic) analysis as research methodology, I examine development of household adaptation system and administrative measurements in Crimean collective farming in 1944–1964.

As a result of the Great Patriotic War, Crimea had huge human losses. To restore the demographic potential, infrastructure, and national farming, the Governmental Committee of Defense recognized the need to resettle able-bodied collective farm workers to Crimea from different regions of Russia and Ukraine. With the goal of active settling and also a successful and quick adaption of the arriving people, a system of benefits was introduced and implemented. It implied the compensation of all kinds of costs connected with transportation of the resettlers from places where they used to live, to places where they were going to live; costs connected with their successful arrival and settlement and also their maximal comfortable living on the Crimean peninsula.

Based on archival sources, I show the main problems of Soviet farm adaptation system were as follows:

- (i) incompetent human resources policy of local Resettlement Committees (in the early stages, disabled farmers or even random people often forcibly were resettled to a rural area of the Crimea);
- (ii) lack of adequate housing on arrival points in Crimea, as well as insufficient construction of residential homes of farmstead type in rural areas without long-term development plan;
- (iii) lack of the necessary number of material and technical means, and in some cases the lack of technical, financial and administrative support itself; failure or total absence of expenditure on needs of resettlers' families; lack of compensation for farm left on a former place of residence.

These drawbacks have been overcome in 20 years increased administrative control (tightened control over the development of state funds allocated for the resettlement activities; Resettlement Main Office initiated inspection of settlement process in the region with direct arrival at particular collective and state farms; requirements for accountable documents were raised).

I conclude that in the Soviet Union, in-country labor migration was an important part of the post-war economic recovery. However, these measures were implemented without taking into account human factors and slowed down (reduced level) development of human and economic potential. Rigid state administration formally contributes to achieving social adaptation, but it is guided by the needs of the state machine, rather than human ones.

Keywords: labor migration, social adaptation, benefit system, demographic potential, national economy, farm resettlement, collective farmers-resettlers.

References:

1. *Central State Archive of Public Associations of the Ukraine*, fund 1, inventory 23, files 1318, 1320; inventory 24, files 1716, 3553. (In Russian).
2. *Central State Archive of the Supreme Bodies of Authority and Administration of the Ukraine*, fund P-2, inventory 8, file 2606; inventory 9, file 6819. (In Russian).
3. Chirva I.S., ed. *Essays on the History of the Crimea: Crimea in the Great Patriotic War, during the Restoration and Further Development of the National Economy (1941 – 1965)*. Simferopol: Krym Publisher, 1967, part 4. (In Russian).
4. Efimov A. "In Resettlement Collective Farm." *Red Crimea* [Simferopol] 31 January 1945. (In Russian).
5. Gerasimov D. "Not For A Day And Not For A Year." *Pravda of Ukraine* [Kiev] 2 Dec. 1966. (In Russian).
6. *History of Towns and Villages of the Ukrainian SSR. Volume 12: Crimean Region*. Kiev, 1974. (In Russian).

СЕЙТОВА Э.И. К ВОПРОСУ СОЦИАЛЬНО-БЫТОВОЙ АДАПТАЦИИ КОЛХОЗНИКОВ-ПЕРЕСЕЛЕНЦЕВ В ПОСЛЕВОЕННОМ КРЫМУ

7. Maksimenko M.M. "Resettlement of Rural Population from Other Regions of the USSR in Crimea (1944–1960)." *Ukrainian Historical Journal* 11 (1990): 52–58. (In Ukrainian).
8. Maksimenko M.M. *Local Soviets of Crimea in the Postwar Period: 1954–1958*. Kiev: Naukova dumka Publisher 1972. (In Russian).
9. Maslov E.P. *Crimea*. Moscow: Geografiz Publisher, 1951. (In Russian).
10. Nikitina I.V. "Demographic Processes in Balaklava District after WWII by the Example of the Situation of Resettlers." *Proceedings of 10th Taurida Readings (Simferopol, May 29, 2009)*. Simferopol, 2009, part 2, p. 44–49. (In Russian).
11. Nikitina I.V. "From the History of Implementation of Resettlement Policy in Balaklava District in 1944–1951." *Proceedings of 9th Taurida Readings (Simferopol, May 30, 2008)*. Simferopol, 2008, part 2, pp. 26–32. (In Russian).
12. Olinsky M.Ya., Shlyaposhnikov V.I. *Crimea: Guide Book*. Simferopol: Krymizdat Publisher, 1963. (In Russian).
13. Pallot J. "Rural Settlement Planning in the USSR." *Europe-Asia Studies* 31.2 (1979): 214–230.
14. *Photoalbum of Crimea*. Simferopol: Krymizdat Publisher, 1960. (In Russian).
15. *Russian State Archive of Cinema and Photo Documents*, depository items 5012, 42233, 42357, 45905, 73847, 82055, 82592, 102351, 105678, 105685, 115573, 117162, 118666, 130729, 133451, 149586, 160995, 171713, 179861, 184330, 188691, 191517, 205434, 215594-a, 215594-zh, 218973-a, 220023-a, 220023-b, 220023-v, 220734, 220780, 242381, 242425, 242587, 243540, 24390-b, 355181. (In Russian).
16. *Russian State Archive of Economics*, fund 4372, inventory 46, file 79; inventory 95, file 728. (In Russian).
17. *Russian State Archive of Economics*, fund 8546, inventory 1, file 375. (In Russian).
18. Seitova E.I. "Post-War Crimea: Administrative and Territorial System, and Demography. (In Russian).
19. Seitova E.I. "The Labor Migration to Crimea (1944–1976)." *Space and Time* 2 (2013): 99–106. (In Russian).
20. *State Archive of the Autonomous Republic of Crimea*, fund R-3508, inventory 1, files 18, 19, 38, 69, 90, 105.107, 108, 112, 159. (In Russian).
21. *State Archive of the Russian Federation*, fund. 327, inventory 1, file 571; inventory 2, files 443, 444, 445, 462, 498, 543, 583, 598, 601, 613, 632, 637, 659, 662, 689, 776. (In Russian).
22. Verbitskaya O.M. "Planned Farm Resettlement in the USSR in 1948–1956." *Problems of History* 12 (1996): 13–25. (In Russian).
23. Volkov A.I., Pavlov I.V. *Legal Regulation of Farm Resettlement in the USSR*. Moscow: Gosyurizdat Publisher, 1959. (In Russian).
24. "We Will Quickly Heal Wounds that War Gave the Crimea." *Red Crimea* [Simferopol] 20 May 1945. (In Russian).

Cite MLA 7:

Seitova, E. I. "On the Matter of Migrant Collective Farmers' Social Adaptation in Postwar Crimea." *Electronic Scientific Edition Almanac Space and Time* 12.1 ('Crimean Regional Studies: Space and Time of Crimea') (2016). Web. <2227-9490e-aprov_r_e-ast12-1.2016.24>. (In Russian).